

Note de conjoncture de l'Artisanat des Pays de la Loire

1^{er} semestre 2017 - Edition juillet 2017

Ce semestre, que retenir dans l'artisanat régional ?

L'artisanat ligérien bénéficie d'une conjoncture favorable. Près de trois entreprises sur dix ont vu leur activité progresser sur ce dernier semestre : du jamais vu depuis 2009 ! Et pour la seconde fois depuis 1 an, celles-ci sont plus nombreuses que les entreprises en perte d'activité.

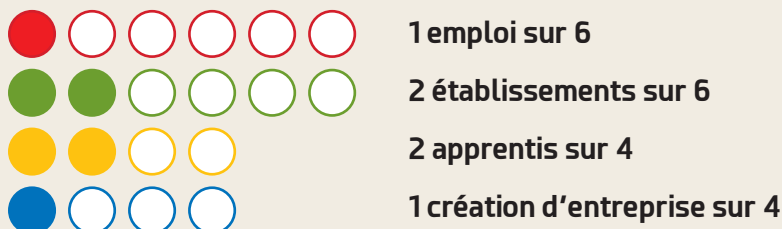
Cette dynamique est fortement portée par le Bâtiment et dans une moindre mesure la Production ; en revanche, l'activité est en recul dans l'Alimentation et se maintient dans les Services.

Globalement dans l'artisanat, l'emploi gagne en stabilité. La situation financière des entreprises et le niveau d'investissement continuent à s'améliorer.

L'indicateur le plus performant du semestre concerne les carnets de commande « bien garni » (+6 points), ce qui est de bon augure pour les mois à venir. Aussi, la confiance des dirigeants s'est encore renforcée, avec davantage de recrutements en perspective.

L'artisanat dans les Pays de la Loire

L'artisanat représente en Pays de la Loire 135 257 salariés, 58 984 entreprises et 12 155 apprentis, soit :



**Chambres de Métiers
et de l'Artisanat**

Région
Pays de la Loire

Activité

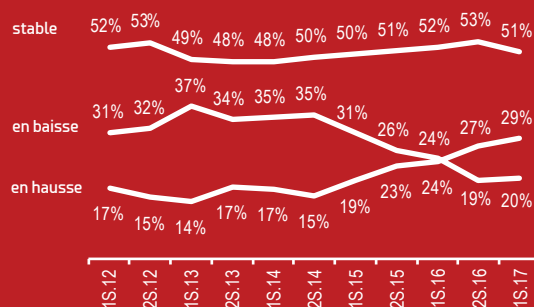
Les résultats sans précédent se concrétisent encore davantage ce semestre, le net dynamisme du Bâtiment portant la bonne santé générale de l'artisanat ligérien.

L'écart se creuse un peu plus entre la part des entreprises en hausse d'activité (29% contre 27%*) et la part de celles en baisse (20% contre 19%*). Pour 9 entreprises en hausse sur 10, l'augmentation du nombre de clients et/ou le développement de nouveaux marchés est la source de ces bons résultats.

Le niveau de confiance des artisans atteint un niveau remarquable : 82% se disent confiants voire optimistes pour les prochains mois – contre 74%*. Les carnets de commande sont d'ailleurs normaux voire « bien garnis » pour 79% des artisans (contre 72%).

Historique

Réalisations des semestres précédents tous secteurs confondus



confiants voire optimistes pour les prochains mois. Dans le Gros Oeuvre, on atteint même les 93% (contre 81%*). Les carnets de commande sont d'ailleurs bien garnis pour 29% des entreprises (contre 19%*).

Les perspectives pour le prochain semestre sont une nouvelle fois de bon augure : 20%* annoncent une hausse d'activité (contre 15%*), c'est un record.

PRODUCTION

Secteur d'habitude plus contrasté, la Production montre un net signe de dynamisme économique : 31% des entreprises sont en hausse d'activité (contre 27%*), 21% en baisse (contre 26%*).

Les artisans manifestent une vraie reprise de confiance puisque 82% d'entre eux se déclarent confiants voire optimistes.

La visibilité dans les carnets de commande s'améliore : 72% des artisans les décrivent normaux à « bien garni ».

Le secteur annonce des perspectives d'activité particulièrement favorables : 90% des chefs d'entreprise projettent une activité stable voire en hausse dans les six prochains mois (contre 80%*).

RÉPARATION & SERVICES

Les résultats du secteur sont globalement les mêmes que précédemment. Si les Soins à la Personne restent les plus dynamiques avec 27% de hausse, les Autres Services** tendent vers davantage de stabilité (53% contre 47%*) ; malgré leur progression, les artisans de la Réparation sont les moins performants (21% de hausse d'activité contre 19%*).

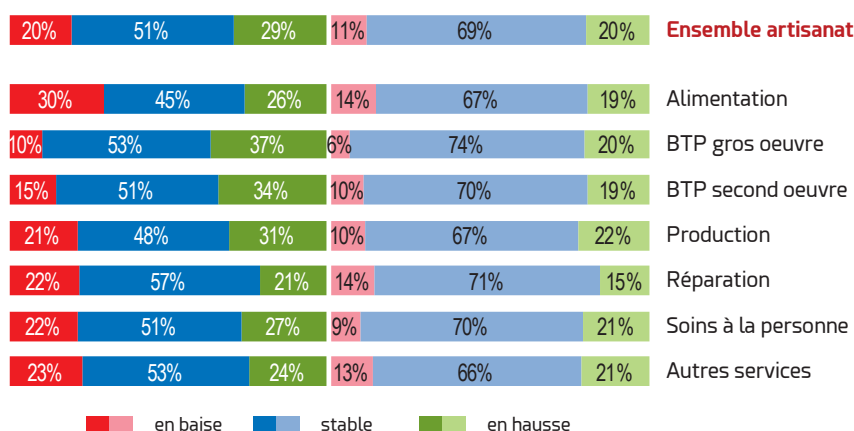
Les chefs d'entreprise gagnent en confiance (79% contre 71%*), en particulier parmi les métiers des soins à la Personne.

L'ensemble du secteur voit ses carnets de commande ou de rendez-vous mieux remplis : 16% les décrivent bien garnis (contre 9%*).

Les artisans sont désormais 88% (contre 82%*) à annoncer une stabilité voire une hausse de leur activité, niveau encore jamais atteint jusqu'alors.

Réalisations 1er semestre 2017

Prévisions 2nd semestre 2017



Les conditions semblent donc réunies pour projeter des perspectives d'activité optimistes pour les six prochains mois : 89% des chefs d'entreprise misent sur une stabilité de leur activité et même une hausse (contre 84%*).

ALIMENTATION

Comme à l'accoutumée, la première partie de l'année a été moins favorable : 26% des dirigeants ont déclaré une hausse (contre 33%*) quand 30% ont déclaré une baisse (contre 21%*).

C'est le secteur où le niveau de confiance des artisans est le plus bas, même s'il progresse tout de même de deux points (74% de dirigeants confiants voire optimistes). Malgré tout, les perspectives d'activité s'améliorent : 86% prévoient un niveau des affaires stable voire en hausse pour les six prochains mois (contre 83%*).

BÂTIMENT

Le Bâtiment poursuit son redressement entamé il y a cinq semestres, portant ainsi les bons résultats de l'ensemble de l'artisanat régional : 35% des entreprises du secteur sont en hausse (contre 28%*), 14% en baisse (contre 13%*). Les artisans du Gros Oeuvre sont même 37% à déclarer une hausse et seulement 10% une baisse.

Le niveau de confiance s'améliore encore de 7 points ce semestre : les dirigeants sont 87% contre 80% à se dire

*au semestre précédent

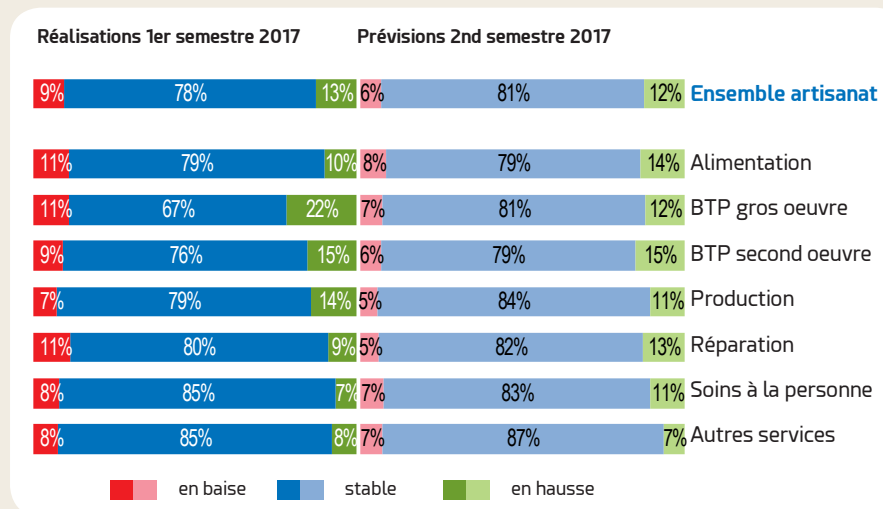
** Fleuriste, blanchisserie, taxi/ambulance, déménagement, photographie et divers

Emploi

Après la progression de l'emploi constaté au semestre précédent, les artisans sont revenus à des niveaux de recrutement plus faibles (20% ont recruté contre 22%*). Ces recrutements ont davantage porté sur des CDD pour répondre à un surcroît ponctuel d'activité.

Ce léger ralentissement des recrutements s'accompagne d'un renforcement de la stabilité des effectifs (78% contre 76%*). Cela laisse supposer que, plus qu'une phase de ralentissement, il s'agirait plutôt pour les artisans d'un semestre de consolidation de leur main d'œuvre.

Pour le prochain semestre, les intentions de recrutements sont très nettement en hausse (19% contre 12%*) et les départs potentiels restent au même niveau (8%). C'est le développement de l'activité qui porterait principalement ces embauches.



ALIMENTATION

Après la hausse spectaculaire de l'emploi au précédent semestre, le secteur de l'Alimentation revient à un niveau beaucoup plus faible (10% contre 21%*), mais comme au niveau régional, c'est au profit de la stabilité de l'emploi (79% contre 69%*). L'Alimentation est un des secteurs où les recrutements en CDI restent les plus forts.

Pour le semestre à venir, les artisans de l'Alimentation tablent également sur une hausse des effectifs plus importante (14% contre 9%*) sauf pour les métiers de la Viande (9% contre 12%). C'est le développement de l'activité qui expliquerait ces embauches, qui seraient pourvues en grande partie par des contrats en alternance.

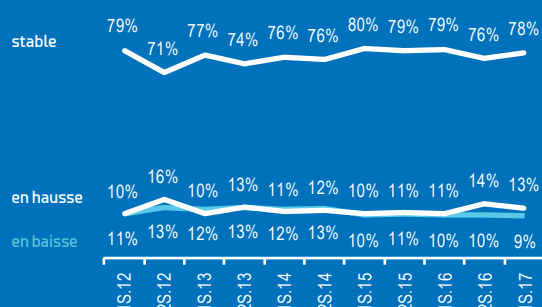
BÂTIMENT

Le secteur du Bâtiment est le seul à avoir connu une hausse d'emploi ce semestre (17% contre 14%*). Les niveaux de recrutement ont augmenté pour le second oeuvre (25% contre 23%) et le gros oeuvre (30% contre 28%*), et dans le même temps les départs ont été moins nombreux dans le gros oeuvre uniquement (19%* contre 21%*). Cette hausse est principalement liée à un surcroît ponctuel d'activité et les artisans y ont répondu en embauchant davantage de CDD et d'intérim, tout en maintenant les embauches en CDI.

*au semestre précédent

Historique

Réalisations des semestres précédents tous secteurs confondus



Pour les six prochains mois, les perspectives en matière d'emploi restent très bonnes puisque les entreprises du Bâtiment envisagent une hausse de l'emploi (14% contre 8%*) aussi forte dans le gros oeuvre que dans le second oeuvre.

PRODUCTION

Ce dernier semestre, le fait marquant pour le secteur de la Production est d'avoir réduit la part des entreprises ayant connu des baisses d'effectif (7% contre 11%*) ce qui a favorisé la stabilité de l'emploi (79% contre 77%*). Dans le même temps, le secteur a maintenu son niveau de recrutement (18% des entreprises interrogées déclarent avoir recruté contre 17%*) en premier lieu pour répondre au développement de l'activité.

Les recrutements devraient connaître une nouvelle hausse dans les mois à venir, puisque 15% des artisans pensent recruter (contre 11%*). C'est là encore dans une perspective de développement de leur activité que les artisans envisagent de recruter.

RÉPARATION & SERVICES

Après l'embellie du précédent semestre, la Réparation et les Services sont revenus à des niveaux plus habituels pour le secteur : une hausse et une baisse en dessous des 10% et une stabilité de l'emploi de 83% (contre 80%*). Seul le secteur de la Réparation affiche une trajectoire un peu différente avec une baisse plus importante de ses effectifs (11% contre 7%*).

Pour le semestre à venir, l'emploi pourrait à nouveau rebondir : 10% des entreprises (contre 6%*) déclarent envisager une hausse des effectifs. A l'instar des autres secteurs, la principale raison avancée est le développement de l'activité. Une part significative des recrutements se ferait en CDI - sauf pour la coiffure et l'esthétique plus utilisateurs de CDD - et en contrat d'alternance.

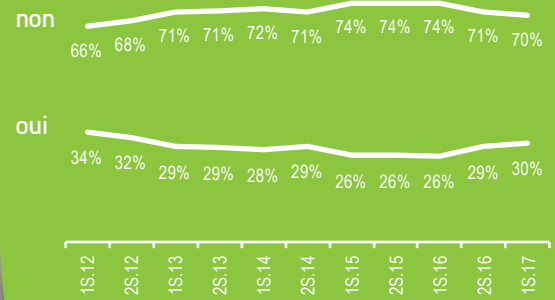
Investissement

Les niveaux d'investissement poursuivent lentement leur progression : les chefs d'entreprise sont 30% à avoir investi dans les six derniers mois (contre 29%*). Le Bâtiment affiche la meilleure croissance (33% contre 29%*). Les artisans de la Réparation & Services sont par contre moins nombreux (25% contre 29%) à avoir investi. Ceux de l'Alimentation sont, comme à l'accoutumée, les plus nombreux à réaliser un investissement (36%). La nature de ces investissements évolue très peu, le renouvellement du parc matériel et véhicules restant prioritaire.

Pour les mois à venir, 20% des artisans projettent un investissement. Ce sont dans l'Alimentation mais aussi la Production que les investissements seront les plus nombreux.

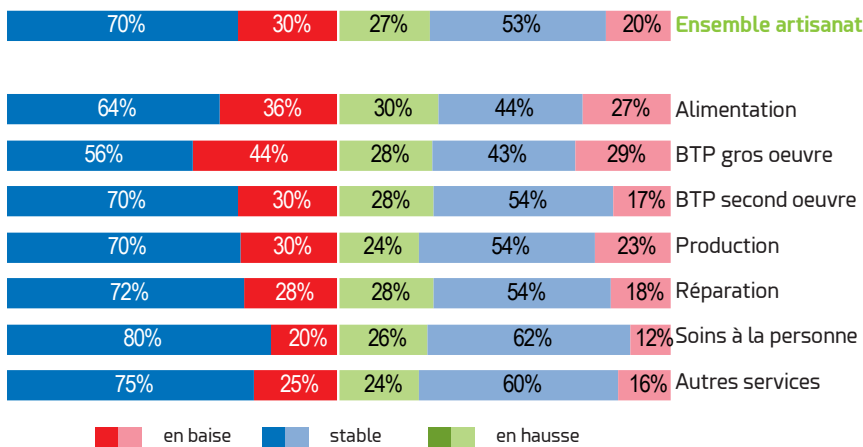
Historique

Réalisations des semestres précédents tous secteurs confondus



Réalisations 1er semestre 2017

Prévisions 2nd semestre 2017



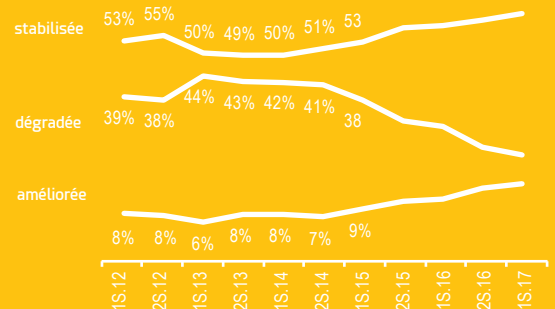
Situation financière

La situation financière des entreprises continue de s'améliorer. On observe une baisse de la part des entreprises connaissant une dégradation de leur trésorerie (23% contre 25%*) au profit d'une stabilisation (61% contre 59%*).

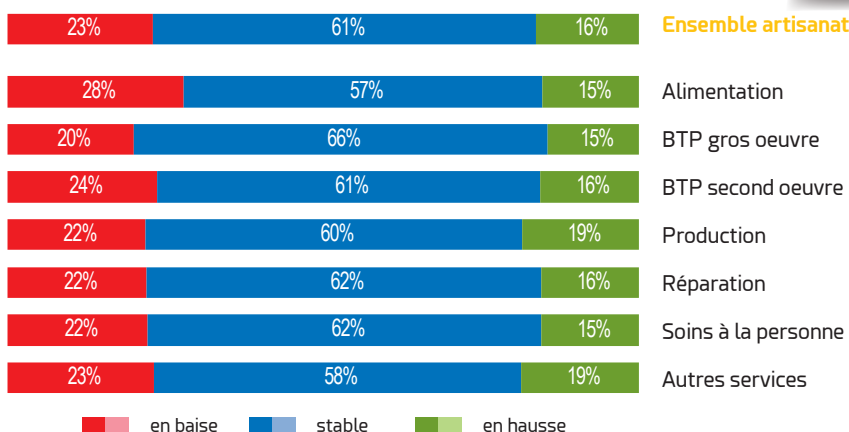
L'amélioration est plus marquée dans les secteurs de la Réparation et Services (17% d'amélioration contre 14%*) et de la Production (19% contre 15%*).

Historique

Réalisations des semestres précédents tous secteurs confondus



Réalisations 1er semestre 2017



*au semestre précédent

Que retenir dans l'artisanat départemental ?

SARTHE (72)

L'activité des entreprises sarthoises perd en stabilité ce dernier semestre

- autant d'entreprises déclarent une hausse d'activité (26% contre 25%*) mais elles sont moins nombreuses à être stables (53% contre 56%*) et plus nombreuses en baisse (21% contre 19%*)
- davantage d'entreprises ont perdu du personnel (12% contre 8%*) même si 79% maintiennent leur effectifs (contre 77%*),
- malgré tout, les entreprises parviennent à améliorer leur situation financière (23% déclare avoir une trésorerie dégradée contre 29%*) et l'investissement continue de progresser (33% contre 28%*).

Pour le prochain semestre, les perspectives d'activité sont mieux orientées :

- moins d'entreprises envisagent une baisse d'activité (11% contre 21%*) au profit de la stabilité (72% contre 63%*), et les effectifs devraient croître (8% de hausse contre 3%*),
- les carnets de commande se remplissent, 77% des artisans les jugent « normal » à « bien garni » (contre 68%*),
- la confiance des artisans fait un bond, 82% se disent « optimiste » ou « juste confiant » (contre 72%*),
- les entreprises vont continuer à investir davantage (24% contre 18%*).

LOIRE-ATLANTIQUE (44)

La conjoncture économique de Loire-Atlantique est sensiblement la même qu'au semestre précédent :

- 30% (contre 29%*) des artisans déclarent une hausse d'activité, seulement 18% une baisse (contre 19%*), un record de nouveau. Inscrit dans la tendance régionale, c'est le Bâtiment qui porte cette embellie avec 33% d'entreprises en hausse.
- le dynamique de l'emploi s'inscrit dans le même rythme (+1 point) : 14% déclarent une hausse d'effectifs.
- la situation financière des entreprises tend vers davantage de stabilité (61% contre 58%*). Seulement 23% des entreprises (contre 25%*) expriment une trésorerie dégradée.
- le niveau d'investissement des entreprises marque un repli : 28%* des artisans ont réalisé un investissement (contre 31%*).
- la confiance des chefs d'entreprise se renforce (81% confiants voire optimistes contre 75%*) et les carnets de commandes se remplissent (79% normaux à bien garnis contre 71%*).

Les perspectives d'activité à six mois sont bonnes, atteignant un niveau historique de 22% de hausse attendue. Même l'évolution de l'emploi s'annonce favorable (13% des entreprises prévoient une hausse des effectifs contre 8%*).

VENDÉE (85)

Plus aucun doute possible : la reprise d'activité observée depuis 1 an s'inscrit bel et bien dans la durée et s'amplifie même au fil des mois. Pour preuve, 37% des entreprises ont connu une évolution favorable de leur activité, soit 10 points de plus qu'au semestre précédent ! Un score exceptionnel depuis 2009.

- cette dynamique est portée en premier lieu par le Bâtiment (45% d'entreprises orientées à la hausse). Elle concerne aussi la Production et les Services. A contrario, l'Alimentation est plutôt en recul.
- l'emploi gagne en stabilité (74% contre 71%), notamment dans l'Alimentation et la Production. La tendance est légèrement positive dans le Bâtiment mais à un niveau plus modéré qu'au semestre précédent. En revanche, dans les Services, l'emploi s'oriente à la baisse.
- les carnets de commande n'ont jamais été aussi « bien garni » (22% contre 13%) et la trésorerie continue à s'améliorer peu à peu.

Dans ces conditions, il n'est pas surprenant de voir la confiance des dirigeants se généraliser pour les mois à venir : 82% sont « juste confiant » ou « optimiste » (soit 10 points de plus qu'au semestre précédent). Les prévisions de recrutement s'affirment davantage, notamment dans le Bâtiment (32%).

MAYENNE (53)

Après deux semestres d'amélioration, la situation de l'artisanat mayennais est plus contrastée :

- 24% des dirigeants déclarent une baisse d'activité (contre 20%*) ; 22% une hausse malgré tout. L'Alimentation est particulièrement impactée avec 41% de baisse. A contrario, dans le Bâtiment, 30% sont en hausse (contre 18%*).
- les effectifs se sont davantage stabilisés ; 25% des artisans du Bâtiment ont même recruté (contre 17%*). Dans l'Alimentation et la Réparation & Services, les entreprises ont été plus nombreuses à devoir se séparer de salariés (respectivement 19% et 18% contre 13%*).
- les niveaux de trésorerie varient peu par rapport au semestre précédent. Par contre, les investissements marquent un plus net ralentissement (24% des entreprises en ont réalisé, contre 28%*).

Pour autant, les carnets de commande sont mieux garnis et 78% des dirigeants sont confiants voire optimistes pour les six prochains mois. Les perspectives d'activités prochaines sont donc plus favorables :

- 87% des artisans projettent une stabilité voire une hausse d'activité (contre 81%*)
- 8% prévoient une hausse de leur effectif salariés (contre 4%*)
- les intentions d'investir se portent à 14%, contre 12%*.

MAINE-ET-LOIRE (49)

Pour les artisans du Maine et Loire, la situation économique de ce semestre est assez similaire à celle du précédent :

- l'activité reste à un bon niveau avec 81% des entreprises qui déclarent une activité stable ou en hausse.
- après avoir progressé, l'emploi se stabilise à nouveau (80% contre 76%*). Il y a certes moins de hausse (14% contre 16%*) mais aussi moins de baisse d'effectifs (6% contre 9%*).
- l'amélioration de la situation financière se poursuit (79% des entreprises déclarent une stabilisation ou une hausse de leur trésorerie, contre 77%*) ce qui profite enfin à l'investissement qui n'avait pas été aussi élevé depuis 4 ans (un tiers des entreprises ont investi ces 6 derniers mois).

Lors du prochain semestre, l'activité devrait poursuivre son amélioration

- elle est orientée à la hausse (18%* en hausse contre 14%*) et s'accompagne d'une augmentation des effectifs (13% en hausse contre 8%*)
- les carnets de commandes sont jugés « normal » à « bien garni » par 80% des artisans (contre 76%*)
- le niveau de confiance des artisans progresse, ils sont 84% à se montrer « optimiste » ou « juste confiant » (contre 78%*).

*au semestre précédent

Les métiers de l'artisanat

Le secteur de l'**Alimentation** comprend les activités de la boulangerie pâtisserie confiserie, boucherie charcuterie, plats à emporter (crêpes, pizzas...) et poissonnerie.

Le secteur de la **Production** comprend les activités de l'agroalimentaire, l'imprimerie et la sérigraphie, les laboratoires de photos, l'ameublement, la métallurgie et le travail des métaux, la mécanique générale et la sous-traitance pour l'industrie de production, etc.

Le secteur du **Bâtiment** et de la Construction comprend les activités de gros oeuvre (maçonnerie, charpente...), de second oeuvre (peinture, plâtrerie, électricité, plomberie, chauffage...), de terrassement, de génie civil...

Le secteur des **Services et de la Réparation** comprend les soins à la personne (salons de coiffure et d'esthétique), les fleuristes, la cordonnerie, la réparation d'appareils électroménagers, les retouches vestimentaires, la blanchisserie pressing laverie, les taxis et ambulances, la réparation et l'entretien de véhicules automobiles, cycles et motos...

Nous contacter

Chambre de Métiers et de l'Artisanat de Région (CMAR) des Pays de la Loire

6, Boulevard des Pâtueux
44985 SAINTE-LUCE-SUR-LOIRE cedex
Tél. 02 51 13 31 36 – Fax 02 51 13 31 30
Courriel : observatoire@artisanatpaysdelaloire.fr
Site : www.artisanatpaysdelaloire.fr

CMAR Délégation de Loire-Atlantique

5, Allée des Liards – BP 18129
44981 SAINTE-LUCE-SUR-LOIRE cedex
Tél. 02 51 13 83 00 – Fax 02 51 13 83 79
Courriel : entreprises44@artisanatpaysdelaloire.fr

CMAR Délégation de Maine-et-Loire

5, Rue Darwin – BP 80806
49008 ANGERS cedex 01
Tél. 02 41 22 61 00 – Fax 02 41 48 04 84
Courriel : entreprises49@artisanatpaysdelaloire.fr

CMAR Délégation de la Mayenne

39, Quai Gambetta – CS 30227
53002 LAVAL cedex
Tél. 02 43 49 88 88 – Fax 02 43 49 88 99
Courriel : entreprises53@artisanatpaysdelaloire.fr

CMAR Délégation de la Sarthe

5 Cour Etienne-Jules MAREY - CS 81630
72016 LE MANS cedex 02
Tél. 02 43 74 53 53 – Fax 02 43 74 53 74
Courriel : entreprises72@artisanatpaysdelaloire.fr

CMAR Délégation de la Vendée

35, Rue Sarah Bernhardt – CS 90075
85002 LA-ROCHE-SUR-YON cedex
Tél. 02 51 44 35 40 – Fax 02 51 44 35 41
Courriel : entreprises85@artisanatpaysdelaloire.fr

Ont participé à l'élaboration de cette note :

Dimitri ANGELAKOPOULOS (CMAR Délégation 72)
Michel BABICKY (CMAR Délégation 44),
Audrey BEAUFORT (CMAR),
Fabienne JOUBREL (CMAR Délégation 53),
Philippe LAMOUR (CMAR Délégation 49),
Catherine LICOT (CMAR Délégation 85),
et Marion TEILLET (CMAR).

Méthodologie :

L'enquête a été réalisée en mai 2017 auprès d'un échantillon d'entreprises artisanales représentatif par activité de 2320 entreprises.



**Chambres de Métiers
et de l'Artisanat**

Région
Pays de la Loire