

le monde des

artisans

septembre/octobre 2019 • 1,50 €
Bimestriel #132

Retrouvez dans ce numéro toute l'information de votre CMA

// MAINE-ET-LOIRE

PAYS DE LA LOIRE



IMAGINER AUJOURD'HUI
L'ÉCONOMIE DE PROXIMITÉ
DE DEMAIN

BIENNALES DE L'ÉCONOMIE DE PROXIMITÉ

3^{ÈME} ÉDITION

04 ÉVÉNEMENT
Artisa'Night :
le 21 novembre

L'ÉCONOMIE DE
PROXIMITÉ
EN PAYS DE
LA LOIRE



Chambre
de Métiers
et de l'Artisanat

MAINE-ET-LOIRE

Entre PROS une histoire de CONFIANCE !

Assureur depuis plus
de 60 ans MAAF PRO
est à vos côtés pour
vous conseiller et vous
accompagner dans votre
vie professionnelle
comme dans votre
vie privée.



MAAF disponible pour vous



en agence

Prenez rendez-vous sur
maaf.fr ou sur l'appli mobile
MAAF et Moi



au téléphone

3015

Service & appel
gratuits

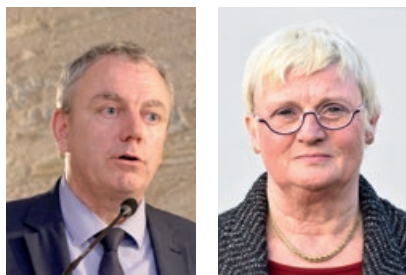
du lundi au vendredi de 8h30 à 20h
et le samedi de 8h30 à 17h.



sur votre espace client

Sur maaf.fr et l'appli mobile
MAAF et Moi





IMAGINER AUJOURD'HUI L'ÉCONOMIE DE PROXIMITÉ DE DEMAIN

Notre monde connaît de profonds changements. Nos modes et habitudes de consommation évoluent. Parce que ces (r)évolutions ne sont pas sans conséquences sur le commerce et l'artisanat de proximité, la CMA s'engage dans l'anticipation et l'accompagnement de ces mutations. L'acte de consommation artisanale est et sera de plus en plus un acte citoyen, porteur de sens et de lien social. L'économie de proximité a de l'avenir; c'est la raison pour laquelle la CMA la défend et soutient ceux qui la portent au quotidien. C'est tout l'objet des Biennales du 3 octobre dernier. Votre CMA est à vos côtés pour répondre à vos besoins dans le domaine des formalités, de la formation ou du développement de votre entreprise. N'hésitez pas à avoir recours à cette offre de services que vous pouvez consulter sur www.artisanatpaysdelaloire.fr. Le rôle de la CMA est aussi de mettre en valeur l'excellence artisanale. « Entrepreneures de talent » récompense les femmes qui entreprennent, le prix régional « Excellence artisanale » ou encore « Stars & Métiers » sont autant d'occasions de découvrir des réussites mais aussi, et avant tout, des aventures humaines où se mêlent savoir-faire, audace et innovation! Voilà, en cette rentrée, autant d'occasions de se rencontrer dans les CMA ou sur les territoires !

Joël Fourny
Président de la CMA
Pays de la Loire

Pascale Couapel
Présidente de la CMA
Maine-et-Loire

ENVIE D'ALLER PLUS LOIN ? WWW.ARTISANATPAYSDELALOIRE.FR



ACTUALITÉS 04

Salon Arts et Saveurs d'exception
Trophées des Mains d'Or 2019
Exposition des œuvres MOF maçonnerie
Creat'Home : l'avenir en 3D
57 entreprises labellisées Éco-Défis
La ministre du Travail rencontre les apprentis de l'Urma
Un atelier collaboratif à Cholet

PRATIQUE 24

Parcours de formation
Évaluez vos avantages en nature

10 EN PAYS DE LA LOIRE Actualités régionales

Relations commerciales : comment rompre ?
Auto-entrepreneurs : déduisez vos charges avec le système de débours

REGARDS 32

Métiers : garagistes et bateliers
Maxime Leroy : son truc en plu(me)s
Spécial « Sport et apprentissage » :
Trait d'union : il va y avoir du sport
Opinion : Joseph Calvi, président de l'Andsa

Ce numéro comprend des pages spécifiques entre les pages 1 à 24 pour les abonnés du Maine-et-Loire.

Le Monde des artisans n°132 – septembre/octobre 2019 – Édition du Maine-et-Loire – Président du comité de rédaction des pages locales: Pascale Couapel – Avec le concours rédactionnel de la chambre de métiers et de l'artisanat du Maine-et-Loire – Éditeur délégué: Stéphane Schmitt – Rédaction: ATC, port.: 06 65 62 28 85, e-mail: lemondedesartisans@groupe-atc.com – Ont collaboré à ce numéro: Marjolaine Biagi, Julie Clessienne, Sophie de Courtivron, Christelle Fénéon, Isabelle Flayoux, Guillaume Geneste, Samira Hamiche, Mélanie Kochert, Samorya Wilson – Secrétariat de rédaction: Pixel6TM – Publicité: ATC, 137 quai de Valmy, 75010 Paris – Thierry Jonquière, Tél. 06 22 69 30 22, fax 05 61 59 40 07, e-mail: thierry.jonquieres@wanadoo.fr et Cédric Jonquière, Tél. 06 10 34 81 33, fax 05 61 59 40 07, e-mail: cedric.jonquieres@orange.fr – Photographies: Pixel6TM, crédits photos pages départementales: cma 49 – Promotion diffusion: Shirley Elter, Tél.: 03 87 69 18 18. Tarif d'abonnement 1 an, France: 9 euros. Tarif au numéro: 1,50 euro. À l'étranger: nous consulter – Conception éditoriale et graphique: TEMA | presse, Tél. 03 87 69 18 01 – Fabrication: Pixel6TM (Tél. 03 87 69 18 18) – Éditeur: Média et Artisanat SAS appartenant à 100% à ATC, 23 rue Dupont-des-Loges, BP 90146, F-57004 Metz cedex 1. PDG et directeur de la publication: François Grandidier – N° commission paritaire: 0321 T 86957 – ISSN: 1271-3074 – Dépôt légal: à parution – Impression: Socosprint Imprimeurs, 36 route d'Archettes – 88000 Épinal.

Origine géographique du papier: Espagne · Taux de fibres recyclées: 0,27 % · Certification des fibres utilisées: PEFC · Au moins 1 des indicateurs environnementaux: Ptot 0,01 kg/tonne



SALON ARTS ET SAVEURS D'EXCEPTION

La CMA et Destination Angers organisent, du 15 au 17 novembre, la première édition du Salon Arts & Saveurs d'Exception au centre de congrès Jean Monnier à Angers.

À l'honneur durant ces trois jours : excellence, savoir-faire et gastronomie. C'est une occasion unique de rencontrer en un seul lieu plusieurs artisans d'art habituellement disséminés sur le territoire de l'Anjou.

Regroupés pour l'occasion dans un site récemment rénové, les professionnels auront à cœur de réaliser devant

vous diverses démonstrations, alliant savoir-faire ancestral et techniques modernes, et de vous faire découvrir leurs productions.

Différentes animations seront organisées tout au long du week-end : présence de Mof, défilé de mode, prix Alliance des savoir-faire, peinture corporelle, dégustation de produits locaux...

15 au 17 novembre 2019
Centre de Congrès Jean Monnier
ANGERS

Salon
Arts & Saveurs d'Exception

ANIMATIONS et DÉMONSTRATIONS

Habitat-Décoration • Patrimoine • Mode • Gastronomie

Entrée **5€**

Organisé par : CMA, Destination Angers

Avec le soutien de : Région PAYS de la LOIRE, Angers Loire métropole communauté urbaine, Angers

En partenariat avec : Chérie 105.1 ANGERS



Artisa'night est le 1^{er} évènement dédié à la transition numérique des entreprises artisanales organisé par la Chambre de Métiers et de l'Artisanat.

UNE SOIRÉE POUR DIGITALISER & DÉVELOPPER MON ENTREPRISE

E-commerce
Réseaux sociaux
Référencements
Réalité virtuelle
Drônes
BIM
3D

Au programme :

- **Conférences** (digitalisation, 3D, BIM, réalité virtuelle, réalité augmentée...)
- **Démonstrations** (Impression 3D, outil de facturation mobile, géolocalisation, applications mobiles, outils CAO et FAO...)
- **Ateliers** (stratégie web, cybersécurité, dématérialisation...)

Restauration possible sur place
dans une ambiance conviviale en nocturne !

5 rue Darwin
ANGERS

21 NOV
18H > 23H

ÉVÈNEMENT GRATUIT
SUR INSCRIPTION :
artisanight.com



PAYS DE LA LOIRE
MAINE-ET-LOIRE



Trophées des Mains d'Or 2019



UNE PREMIÈRE, PLEINE DE PROMESSES. Le 26 juin dernier, la cérémonie de remise des trophées des Mains d'Or organisée par la CMA a été l'occasion de remercier et de mettre en exergue l'ensemble des 85 professionnels du Maine-et-Loire ayant participé aux Journées Européennes des Métiers d'Art, les 5, 6 et 7 avril 2019.

Pour mémoire, durant ce week-end, ce sont 44 ateliers, représentant 52 professionnels, et 9 collectifs, regroupant 33 professionnels, qui s'étaient organisés pour recevoir, dans les meilleures conditions, les visiteurs et leur montrer leur savoir-faire d'excellence. Un public qui, comme chaque année depuis maintenant douze ans, a répondu pré-

sent. Ce moment convivial a permis aux élus et aux collaborateurs de la CMA de remettre un trophée, accompagné d'une courte vidéo, à cinq lauréats récompensant leur implication, leur accueil...

Les trophées ont été décernés par les membres du jury ayant participé à la visite des sites ouverts dès le vendredi.



LES LAURÉATS DE L'ÉDITION 2019 SONT :

- Catégorie Jeune Entreprise : Florence Remoue, Madame du Crin/Angers
- Catégorie Audace : Charlotte Duplessis et Luc Dubourg, Loire Ornaments
– Atelier de la Cirouetterie/Le Coudray-Macouard
- Catégorie Dynamique collective : Les artisans du Boc@l/Chemillé
- Catégorie Révélation : Aglaë Vilan, Lady Pirate Créations/Brion
- Catégorie Coup de cœur : Emma-Ozlem Kaya, Atelier 2 bis/Châteauneuf-sur-Sarthe

EN VRAI, C'EST EN SE
CONNAISSANT MIEUX
QU'ON PREND
LES BONNES DÉCISIONS.

SOLUTIONS PERSONNALISÉES
ET COMPLÈTES POUR LES PROS.

Agence
Pro

02 99
30 90 80

Cost of an appel local of groupama

groupama.fr

Groupama Loire Bretagne - Z3, Boulevard Solférino - CS 51209 - 35012 Rennes cedex - 383 844 693 RCS Rennes
Entreprise régie par le code des assurances - Crédit photo : Aurélien Chauvaud - Document non contractuel



GroupamaPro



Nouveau Sprinter.
100 % pensé pour votre activité. 100 % pour vous.



SAGA Angers | ZAC. de l'océane, Rue de Bennefray, Route de Paris - 02 41 33 44 00

Consommations du Sprinter propulsion 211-311 (cycles urbain/mixte/extra-urbain en l/100 km) : 9,6/8,3/7,6. Émissions de CO₂ : 219 g/km. © Mercedes-Benz - marques déposées de Daimler AG, Stuttgart, Allemagne. Photo non contractuelle. Mercedes-Benz France, SAS au capital de 75 516 000 € - 7 avenue Niépce, 78180 Montigny-Le Bretonneux. RCS Versailles 622 044 287.

Exposition des œuvres MOF maçonnerie

Les œuvres des lauréats 2019 du concours « Un des Meilleurs Ouvriers de France » en maçonnerie sont exposées, jusqu'en novembre, dans la cour d'honneur de l'hôtel de ville de Saumur.

Le 11 juillet dernier, l'exposition monumentale Les échaugettes high-tech, qui contribue à la promotion de l'excellence artisanale, a été inaugurée en présence de Jean-Yves Coutant, MOF 2007 (à l'initiative de cette exposition), des lauréats 2019 et de Philippe Brissy, maître verrier à Saint-Hilaire-Saint-Florent et élu à la CMA.

La CMA a soutenu ce projet un peu fou de réunir ces œuvres impressionnantes qui ont trouvé, l'espace de quelques mois, un écrin à leur hauteur en ce lieu exceptionnel et représentatif de notre patrimoine architectural.



LA FORGE D'ART LOUBIÈRE PARTICIPE À LA RECONSTRUCTION DE NOTRE DAME DE PARIS

Notre Dame de Paris faisait l'objet, avant l'incendie du 15 avril dernier, d'un ambitieux programme de rénovation sur dix ans.

L'incendie et les interventions méticuleuses nécessaires sur l'ensemble du bâti ont marqué un point d'arrêt à cette entreprise. La durée des travaux de remise en état de la cathédrale a été estimée entre quatre et cinq ans. La Forge d'art Loubière, située à la Pellerine, œuvre sur de nombreux chantiers touchant les monuments historiques, sa réputation n'est plus à faire. C'est ce qui a conduit les cinq architectes en chef des monuments historiques à faire appel aux équipes de Jean-Pierre Beaussier pour intervenir sur la serrurerie des vitraux du monument. « *Nous avons la chance de bénéficier de leur reconnaissance et de leur confiance; c'est une fierté d'avoir été sollicités sur ce chantier.* » Le travail de La Forge d'Art Loubière porte sur les fenêtres qui accueillent les vitraux. Elle fait suite à l'intervention des maîtres verriers. « *Chaque pièce, stockée pendant la durée du chantier, est déposée une par une et reprendra sa place dans deux à trois ans* », indique Jean-Pierre Beaussier.

COMMUNIQUEZ DANS

le monde des

artis/ans



THIERRY JONQUIÈRES

DIRECTEUR DE PUBLICITÉ

06 22 69 30 22

thierry.jonquieres@wanadoo.fr

CÉDRIC JONQUIÈRES

CHEF DE PUBLICITÉ

06 10 34 81 33

cedric.jonquieres@orange.fr



PARTENAIRE DE
LA PERFORMANCE DES
CHEFS D'ENTREPRISE

Conseil & Expertise comptable

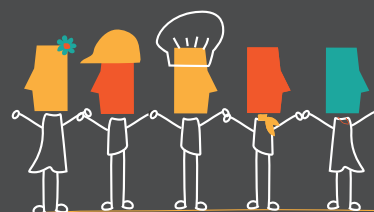
11 agences de proximité

Conseil et pilotage d'activité

Expertise comptable - Paie

Informatique

Fiscalité - Patrimoine



02 41 33 66 66

www.49.cerfrance.fr

CERFRANCE
entreprendre, ensemble

DÉVELOPPEZ VOTRE ACTIVITÉ

Nos conseillers Professionnels
vous accompagnent pour
réaliser vos projets.

Venez-les rencontrer dans l'une
des agences Société Générale de
Loire-Atlantique, Maine-et-Loire,
et Vendée.

professionnels.societegenerale.fr



C'EST VOUS L'AVENIR  **SOCIÉTÉ
GÉNÉRALE**

Société Générale, S.A. au capital de 1 066 714 367, 50 EUR - 552 120 222 R.C.S. Paris - Siège social : 29, Bd Haussmann 75009 Paris. Crédit photo : Graphic Obsession - 08/2019.



Biennales de l'économie DE PROXIMITÉ

Une démarche régionale qui s'inscrit dans la durée...

À L'HEURE DU BOULEVERSEMENT DES MODES DE CONSOMMATION, quel commerce de proximité demain ? Quand la vacance commerciale ou la pression urbaine assèchent les cœurs de ville, comment (re)mobiliser le foncier au service de l'économie de proximité ?

Depuis cinq ans, la CMA PDL, aux côtés des chambres régionales d'agriculture, de commerce et d'industrie et de l'économie sociale et solidaire, Cress, a engagé la démarche économie de proximité avec le soutien du conseil régional des Pays de la Loire.

Cette approche territoriale traduit notre volonté d'être au plus près des besoins des entreprises et des spécificités des territoires pour les accompagner sur les mutations économiques et technologiques de demain.

Dans notre région, l'économie de proximité représente 77 % des entreprises (soit près de 194 000) et environ 60 % des emplois.

La démarche économie de proximité nous a permis, entre autres, de conduire deux appels à projet dont l'objectif était de maintenir et de développer les services de proxi-

mité pour répondre aux besoins des populations. Neuf projets ont ainsi été accompagnés par notre réseau : magasin de producteurs, épicerie associatives, tiers lieux, brasserie artisanale et solidaire, atelier de transformation collectif...

Le 3 octobre à Angers, les collectivités ainsi que les partenaires publics et privés, se sont donnés rendez-vous au Forum des initiatives.

OBJECTIFS : Faire le plein de bonnes idées pour redensifier les commerces de proximité sur leurs territoires et offrir de nouveaux services à leurs administrés.

ZOOM SUR LES INITIATIVES

Au Cube par Maëlane Peau & Manon Laclau



VILLE D'ANGERS

Au Cube est inspiré des boutiques éphémères.

Leur volonté : valoriser les circuits courts et le made

in local ! Le Cube accueille une quinzaine de créateurs évoluant dans la bijouterie, la décoration, la carterie, le graphisme...

Parce que ce n'est pas « juste » une boutique ou « juste » une galerie ou « juste » une épicerie et encore moins « juste » un concept !

Non, ce seul endroit qui combine tout ça, c'est « juste » : Au cube ! Ce lieu permanent propose une nouvelle offre commerciale et participe à la redynamisation du centre-ville d'Angers.

Objectif : retrouver de la proximité dans les échanges et prendre le temps de faire les choses, loin des canaux de distribution traditionnels.

Épicerie Goût Layon



Véritable initiative citoyenne, l'épicerie associative Goût Layon a vu le jour en 2008. Une aventure originale qui a permis au fil du temps la création de quatre emplois permanents.

Ce projet est né en réaction à la fermeture d'un commerce de proximité dans cette commune de 730 habitants du Maine-et-Loire. Les citoyens ont conçu ensemble ce projet d'épicerie alternative pour créer un véritable lieu de rencontre où consommer différemment devient possible :

- la mairie de Rablay-sur-Layon a accepté de louer les bâtiments à titre gracieux;

- les habitants, via un financement participatif, ont investi 13000 €.

Aujourd'hui, l'épicerie propose plus de 2000 références : fruits et légumes bio, viande, fromages, crèmerie... Que des produits alimentaires de qualité qui favorisent les producteurs en circuit court.

En dix ans, l'épicerie associative du Goût Layon a trouvé sa place dans le paysage local.

achetezenbaugeois.fr

Premier site commercial mutualisé de Maine-et-Loire



Et si on ne devait plus avoir à choisir entre le commerce en ligne et les commerçants locaux ?

Le site www.achetezenbaugeois.fr est un projet initié au printemps 2015 par la Ville de Baugé-en-Anjou, en partenariat avec les associations Baugeois Entreprendre et Action Comm' Baugé.

Objectifs :

- capter une clientèle plus jeune et plus habituée au commerce en ligne;
- rendre plus visibles et attractifs les produits et les services disponibles sur le territoire de la commune.

En 1 clic, s'affichent les boutiques et les produits des professionnels de proximité : commerçants, artisans, producteurs locaux, associations... En 2 clics, des réservations ou des demandes de devis peuvent être formulées. Avec achetezenbaugeois.fr, il n'a jamais été aussi facile de consommer local !

Une Coopérative d'activités et d'emploi®



Basée en Mayenne, cette coopérative d'entrepreneurs autonomes, dirigée par Marie Lancelin, s'adresse à celles et ceux qui ont un projet d'activité économique ou le désir de créer leur propre emploi.

Un double constat :

- un taux élevé de vacances commerciales dans les centres bourgs;
- la difficulté des porteurs de projet à trouver un local professionnel répondant à leurs critères techniques et financiers.

Son activité :

- regrouper des activités variées et complémentaires : artisanat, bâtiment, commerce, services à la personne et autres services...
- proposer hébergement et accompagnement à la création d'activités généralistes ou spécialisées;
- rejoindre une entreprise partagée : une alternative à la création d'entreprise classique !

Sa méthode :

Coodemarrage.53 compte reproduire en Mayenne l'expérimentation conduite par Villages vivants pour acheter des boutiques vides, les rénover et les louer pour lutter contre le déclin économique qui les touche. Une manière active de soutenir la revitalisation commerciale de ces territoires et d'en faire un facteur d'attractivité et de bien vivre.



CHRISTELLE MORANÇAIS
Présidente de la Région des Pays de la Loire

L'économie de proximité a le vent en poupe en Pays de la Loire !

Avec près de 79 % des établissements et 60 % de l'emploi salarié dans les Pays de la Loire, l'économie de proximité représente un maillon essentiel du développement économique, de l'attractivité mais également de l'aménagement de notre territoire. C'est pourquoi la Région des Pays de la Loire est fière de soutenir, d'accompagner et de valoriser nos commerçants, nos artisans, nos agriculteurs, nos associations et nos coopératives qui font vivre nos territoires, dynamisent la vie locale et garantissent le maintien des emplois et des services de proximité.

Ce soutien à l'économie de proximité, c'est d'abord une reconnaissance. Celle d'un des savoir-faire uniques et authentiques qui célèbrent l'excellence artisanale et valorisent l'intelligence de la main. Mais c'est également le symbole d'un attachement. L'attachement à une économie à la fois fermement enracinée dans nos territoires et résolument tournée vers l'avenir. C'est ce savant mélange ligérien que portent fièrement les Biennales de l'économie de proximité en Pays de la Loire.

Formez vos salariés et futurs salariés à l'Urma!

Vous manquez de temps et de recul pour piloter une démarche gestionnaire de vos ressources et de vos besoins en matière de compétences ? L'Université des métiers de l'artisanat Pays de la Loire est garante d'une insertion professionnelle par la formation tout au long de la vie et est le partenaire privilégié des entreprises dans l'accompagnement de leur projet de développement ; une offre locale de formation qui prend en compte vos besoins.



MONKEYBUSINESS IMAGES/SHUTTERSTOCK

Au-delà de l'apprentissage, la question de l'emploi et du recrutement fait appel à bien d'autres dispositifs pour lesquels les centres de formation de l'Urma s'appuient sur :

→ l'expertise des équipes pédagogiques et administratives;

→ les plateaux techniques existants. Vous avez besoin de parfaire les compétences techniques de vos salariés ? Cultivez les talents de votre entreprise...

L'offre de formation professionnelle continue à destination des salariés de vos entreprises est un élément clé. Les entreprises artisanales doivent s'adapter aux exigences des consommateurs. Pour faire face à ces changements, former ses salariés est une condition de réussite.

Se reconvertir dans les métiers de l'artisanat, c'est possible à tout âge...

Chaque année, la CMA Pays de la Loire accompagne plus de 200 adultes demandeurs d'emploi ou salariés dans leur projet de reconversion.

Entreprendre une reconversion professionnelle dans votre entreprise, c'est simple

Des professionnels de l'Urma accueillent et analysent le projet avec vous et le candidat. Un parcours adapté est construit. Une aide est apportée au candidat dans le montage de son dossier de financement auprès de Pôle emploi ou à l'occasion d'un congé de formation pour les salariés. Une fois le dossier accepté, le stagiaire réalise sa formation en alternance dans le cadre d'une convention de stage.

VOTRE CONTACT :

44 : bveslin@artisanatpaysdelaloire.fr
49 : ydroutet@artisanatpaysdelaloire.fr
53 : erenouard@artisanatpaysdelaloire.fr
72 : flecouble@artisanatpaysdelaloire.fr
85 : orabreaud@artisanatpaysdelaloire.fr

Gagnez en compétences pour votre performance : intégrer un nouveau salarié qui se reconvertit à votre métier est une vraie opportunité!

Portrait d'une reconvertie épanouie



Avant de créer l'Atelier de la Guérinière, Isabelle Nicolas a vécu plusieurs vies ! Grâce à l'Urma Loire-Atlantique, elle concrétise son rêve : devenir artisan tapissier décorateur. Après une formation scientifique, Isabelle Nicolas exerce plusieurs métiers : déléguée médicale, attachée commerciale, maître auxiliaire en sciences naturelles, institutrice. Elle consacre ses loisirs à retaper sa maison, faire les brocantes et rénover des meubles. De son enfance, avec un papa dans la haute couture et une grand-mère qui lui a appris à coudre, elle garde le goût pour les tissus et la matière. « *Beaucoup de sièges d'occasion sont à vendre sur Internet à des prix intéressants : certains sont de marques ou de designers, mais en mauvais état, ce qui arrête les acheteurs... Il y avait un marché. J'ai donc décidé de m'installer à domicile.* »

Une reconversion préparée

Forte de ses expériences, à 48 ans, Isabelle se lance : « *Je voulais passer de l'amateur passionné à la professionnelle.* » Elle va donc suivre une formation d'un an en CAP tapissier d'ameublement à l'Urma. L'alternance lui ouvrira également les portes de professionnels : fournisseurs mais aussi ébénistes, ferronniers... CAP et business plan en poche, elle crée, en janvier 2016, l'Atelier de la Guérinière et s'appuie sur son expérience commerciale pour lancer son activité. Réfection de fauteuils et de sièges, confection de matelas à l'ancienne... Aujourd'hui, Isabelle fait du sur-mesure. Elle chine puis rénove sur commande selon l'envie de ses clients et leur propose un large choix de tissus de marque. Pour se développer, Isabelle s'est appuyée sur son site Internet et les réseaux sociaux. Elle a également investi les réseaux professionnels. Ses projets ? S'associer avec une artiste soudeuse, faire du siège, coopérer avec une décoratrice d'hôtels... mais aussi créer pour le cinéma, le théâtre et les particuliers. Tout cela, grâce à un carnet d'adresses étoffé, au fil des ans ! Une reconversion réussie et une artisane épanouie dans son nouveau métier !



LE SALON DES PROFESSIONNELS À VOIR ET À GOÛTER SANS MODÉRATION !

SERBOTEL... Les métiers de bouche, de l'hôtellerie et de la restauration vous donnent rendez-vous à Nantes La Beaujoire, du 20 au 23 octobre. Dans ce cadre, plusieurs concours, du niveau départemental à la coupe d'Europe, auront lieu en boulangerie, en boucherie, en charcuterie-traiteur, en poissonnerie, en service en salle et en sommellerie, incluant certains concours MAF. Soucieuse de valoriser l'artisanat, ses savoir-faire et ses métiers, la CMA porte cette initiative de la Confédération générale de l'alimentation de détail Loire-Atlantique (CGAD 44).

Une nouvelle offre à votre service!

Si le stage de préparation à l'installation n'est désormais plus obligatoire, différentes études ont démontré l'impact de ce suivi sur la pérennité des entreprises à plus de cinq ans.



FBSTUDIO/ADOBE STOCK

Face au parcours parfois semé d'embûches, les porteurs de projets ont toutefois intérêt à sécuriser leur démarche en suivant une formation qui va se traduire par une offre plus diversifiée.

À la carte, elle vous permettra, créateurs et repreneurs, d'augmenter vos chances de réussite!

Avec plus de 7 000 créations reprises d'entreprises chaque année, l'enjeu est de vous proposer des formations adaptées à votre situation.

Cette nouvelle offre a ainsi été construite en complément du stage de préparation à l'installation (SPI) actuel. Elle s'appuie sur les travaux du réseau national des CMA, ainsi que sur les réflexions et les retours d'expériences des artisans en Pays de la Loire.

Plusieurs packs sont à votre disposition :

Pack Micro pour les créateurs en microentreprise

→ 2 jours + 1 entretien avec un conseiller CMA.

Ces 2 jours vous permettront de bien appréhender le fonctionnement de ce régime particulier et de mettre en place une organisation administrative et comptable efficace au sein de votre entreprise.

Pack Les Essentiels

→ 2 jours + 1 entretien avec un conseiller CMA.

L'intérêt sera pour vous, porteur de projet, de pouvoir choisir un statut en cohérence avec votre projet et d'en mesurer les incidences : fiscales, sociales et financières, mais aussi de bien appréhender les mécanismes financiers de base.

Pack Premium

→ 5 jours + 1 à 2 rendez-vous avec un conseiller CMA.

Plus orienté commercial et gestion, ce pack vous permettra de choisir le bon statut, d'apprendre à maîtriser la gestion financière et de mettre en œuvre une stratégie commerciale efficace pour booster vos ventes.

Ces nouvelles formations seront proposées à un tarif unique pour chaque pack, quel que soit le lieu d'implantation de l'entreprise.

Une alternative plus longue sera toujours proposée à ceux qui souhaitent investir dans un temps de préparation et de formalisation de leur projet, soit sur cinq semaines en continu. Cette offre sera enrichie en version digitale à partir de 2020, avec de nouveaux modules construits spécifiquement pour les repreneurs, et des modules orientés métier pour répondre aux besoins des futurs dirigeants. En plus des rendez-vous avec les conseillers CMA et de l'accompagnement individuel, des ateliers pour déclarer son activité en toute sécurité seront proposés sur l'ensemble du territoire régional.

Pour plus d'informations, les conseillers du service aux entreprises de votre CMA sont à votre écoute! +

Quelle est l'actu des métiers d'art en cette fin d'année ?

Le patrimoine a le vent en poupe ! Les initiatives publiques et privées se multiplient pour sauvegarder notamment nos bijoux architecturaux. Les Journées du patrimoine viennent de s'achever partout en France.



Du 24 au 27 octobre, « Le Futur en héritage » sera mis à l'honneur au Carrousel du Louvre.

→ **À Paris**, le Salon du patrimoine international culturel rassemblera ainsi l'ensemble des acteurs des métiers du patrimoine. La mission Pays de la Loire – Métiers d'Art, qui a pour vocation de soutenir le développement et de valoriser les métiers d'art, mettra en lumière sur son espace régional : le territoire du Val

de Sarthe, Alain Verger (vitrailliste), l'association Mans'Art... et de nombreux autres partenaires. Une quinzaine de professionnels des Pays de la Loire seront également présents sur le Salon.

RV pris à Paris - Carrousel du Louvre - Stand B35 - Salle Delorme

RENSEIGNEMENTS
AUPRÈS DE Célia Coutant
ccoutant@artisanatpaysdelaloire.fr

→ **à Angers**, première édition du Salon Arts & Saveurs d'exception

RENSEIGNEMENTS
AUPRÈS DE Philippe Lamour
plamour@artisanatpaysdelaloire.fr

→ **à Nantes**, pour sa 25^e édition, le Salon de la création...

RENSEIGNEMENTS
AUPRÈS DE Delphine Vincent
dvincent@artisanatpaysdelaloire.fr
Franck Lavillonniere
flavillonniere@artisanatpaysdelaloire.fr

La ministre du Travail en visite à l'Urma

Un an après la promulgation de la loi pour la liberté de choisir son avenir professionnel, Muriel Pénicaud, ministre du Travail, s'est rendue dans un des centres de formation de l'Urma, à Angers, pour rencontrer apprentis et maîtres d'apprentissage.

En présence de Christelle Morançais, présidente du conseil régional, de Joël Fourny, président de la CMA Pays de la Loire, et de Patrice Bernard, élu de la CMA Maine-et-Loire, cette rencontre a également réuni de nombreux parlementaires; preuve s'il en fallait de l'intérêt porté à l'apprentissage et des enjeux en matière d'emploi.

Après une visite des ateliers et des laboratoires où les apprentis ont pu faire la démonstration de leur métier, une table ronde réunissant apprentis et maîtres d'apprentissage a permis à la ministre du Travail d'entendre des retours d'expériences, mais également les problématiques rencontrées par les acteurs de l'apprentissage dans leur quotidien.

Orientation, place de la voie professionnelle durant la scolarité, mixité en milieu professionnel et réglementation, rémunération des apprentis et des personnes en reconversion, aides financières, mobilité internationale, l'intégration des « mineurs non accompagnés » en entreprise... autant de sujets et d'ambassadeurs de l'apprentissage pour alimenter les réflexions et les actions de promotion de l'apprentissage et de sa reconnaissance comme voie de l'excellence.



LES 46^{ES} OLYMPIADES DES MÉTIERS EN PAYS DE LA LOIRE

Véritable vitrine de l'excellence pour les jeunes professionnels concourant dans plus de 50 métiers, les sélections régionales auront lieu en mars prochain à Angers.

- Vous avez l'esprit de concourir ou avez déjà participé à un concours (MAF ou autre) ?
- Vous êtes né après le 1^{er} janvier 1999 ?
- Vous habitez, êtes formé ou exercez votre métier en Pays de la Loire ?

Ce concours est à votre portée pour gagner votre place dans l'équipe régionale des métiers !

INSCRIVEZ-VOUS AUPRÈS DU WORLDSKILLS FRANCE!
CLÔTURE DES INSCRIPTIONS : 10 novembre 2019
<https://base.cofom.org/inscription/candidat/>
 Pour tout renseignement : www.paysdelaloire.fr



La coopération franco-africaine bat son plein!

Fin juin, la CMA Pays de la Loire a accueilli une délégation malienne venue découvrir l'organisation des centres de formation de l'Urma.



Sous l'égide des présidents Fourny et Laidin, des rencontres ont été organisées durant le Concours national des MAF organisé à la Roche-sur-Yon, notamment avec le Maroc. Puis, renforçant notre dimension régionale, le président Philippe Bely a reçu la délégation ministérielle à l'Urma 44 autour des métiers d'art et de la restauration.

Dans le même temps, les CCI du Togo et la CMA Pays de la Loire, représentées par les présidents Esshouma Meba et Joël Fourny, ont signé un protocole d'accord. Face aux enjeux démographiques et aux besoins des entreprises togolaises, ils ont souligné l'importance que revêt la formation professionnelle en Afrique.

LE DÉVELOPPEMENT DURABLE DANS L'ARTISANAT

DES CONSEILLERS MOTIVÉS ET MOTIVANTS! Face aux défis de la transition écologique et énergétique, les CMA se mobilisent auprès et pour les entreprises artisanales! Depuis plus de 20 ans, le réseau, fort d'une centaine de chargés de mission développement durable, accompagne au quotidien les artisans sur tout le territoire : gestion des déchets, maîtrise de l'énergie, optimisation des flux de matières premières... CMA France et CMA Pays de la Loire ont organisé leurs Rencontres nationales développement durable à Nantes, tout début septembre, en partenariat avec l'Ademe. Ce rendez-vous s'est inscrit dans un contexte particulier : le projet de loi relatif à la lutte contre le gaspillage et à l'économie circulaire en juillet dernier. L'enjeu : faire de l'artisanat et de notre réseau un acteur clé de l'économie circulaire! À l'issue des débats, le renouvellement de la convention entre la CMA des Pays de la Loire et l'Ademe a été acté. Ce partenariat a permis, entre autres, de mener des opérations en faveur des photographes, des pressings, des mécaniciens auto, des imprimeurs... Certaines se poursuivent encore. D'autres apparaissent : Répar'acteurs et éco-défis notamment, pour ne citer que ces dernières...



Salon des entrepreneurs Nantes Pays de la Loire

Futurs dirigeants, dirigeants et repreneurs... ne manquez pas le plus grand rassemblement d'entrepreneurs à Nantes. Deux jours pour accélérer vos projets!

LA CMA VOUS ACCUEILLE SUR SON STAND

MERCREDI 20 NOVEMBRE

« Apprendre de ses échecs pour rebondir »

Sur le stand, rencontrez nos experts sur la prévention santé des dirigeants.

À 14 h, participez à notre conférence où experts et témoins dirigeants partageront leurs vécus.

JEUDI 21 NOVEMBRE

« Reconversion et entrepreneuriat : le duo gagnant! »

Sur le stand, rencontrez des dirigeants qui ont osé franchir le pas et échangeront sur leurs reconversions réussies.

À 14 h, participez à notre conférence où experts et témoins dirigeants partageront leurs expériences.
www.salondesentrepreneurs.com/nantes

i INVITATION GRATUITE :
www.artisanatpaysdelaloire.fr

CREAT'HOME : l'avenir en 3D

Créée en 2012 par Davy Monet, l'entreprise Creat'Home est spécialisée dans la rénovation de l'habitat. Elle prend en charge les travaux de plomberie, d'électricité, de placo, d'isolation, de menuiserie, d'agencement et de peinture.

« Le client a ainsi un seul prestataire pour la globalité de ses travaux. »

UNE ENTREPRISE LABELLISÉE

Pour garantir un bon niveau de compétences et de services à ses clients, l'entreprise a fait le choix de se labelliser. Elle est ainsi titulaire des labels RGE Éco Artisan, pour ses prestations d'isolation, Handibat et Silverbat, et travaille régulièrement avec des ergothérapeutes pour adapter les logements, améliorer l'accessibilité et permettre aux personnes âgées de rester chez elles.



L'INNOVATION AU SERVICE DES PARTICULIERS ET DES PROS DU BÂTIMENT

Outre le showroom, Davy Monet a profité de ces nouveaux locaux pour installer un cube immersif 3D. « Que ce soit pour l'agencement ou pour la décoration, vous êtes complètement immergés dans votre nouvelle pièce ou même dans votre maison entière. Vous pouvez ainsi valider les plans et changer les couleurs, les textures, les emplacements des portes, du mobilier, des objets... »

Le cube intéresse d'ores et déjà des professionnels (décorateurs, maîtres d'œuvre, pavillonneurs, agents immobiliers) et des particuliers. Le coût est facilement amorti. « Le client visualise sa maison avant d'y être. Cela évite les couacs qui sont parfois très contrariants, pénalisants et coûteux! »

DE NOUVEAUX LOCAUX POUR UNE MEILLEURE VISIBILITÉ

En mars dernier, l'entreprise a déménagé dans la zone commerciale de Grez-Neuville. Ces nouveaux locaux, plus vastes et mieux adaptés à l'activité, ont permis de créer un showroom pour présenter des réalisations. Les locaux sont aussi beaucoup plus visibles. « La zone commerciale est un plus par rapport à notre ancienne localisation. Désormais, les clients nous voient et ils n'hésitent pas à entrer... »



L'AVENIR EN 3D

« Nous faisons déjà des plans 3D pour nos salles de bains mais avec le cube immersif, nous sommes passés à une autre dimension et nous souhaitons poursuivre cette évolution... » Pour optimiser son investissement et répondre à la demande devenue plus importante, le dirigeant de Creat'Home prévoit l'embauche d'une dessinatrice en apprentissage et recherche aussi activement des collaborateurs techniques.



Creat'Home - 5 rue du Lionnais, 49220 Grez-Neuville
www.creat-home.fr - 06 75 98 91 67

Pour accéder à **l'ensemble des services d'accompagnement des CMA**, rendez-vous sur [Artisanat.fr](https://www.artisanat.fr) >

The screenshot displays the website's interface with a navigation bar at the top containing links for 'L'ARTISANAT', 'RÉSEAU DES CMA', 'ACTUALITÉS', 'SERVICES EN LIGNE', 'LES CMA RECRUTENT', and 'ÉVÉNEMENTS ET PRESSE'. A search bar is located on the right. The main header features the CMA logo and the text 'Le portail des Chambres de Métiers et de l'Artisanat', with sub-categories for 'PORTEUR DE PROJET', 'ARTISAN', 'JEUNE / APPRENTI', and 'COLLECTIVITÉ'. A central banner reads 'L'Artisanat PREMIÈRE ENTREPRISE DE FRANCE EN SAVOIR PLUS' over an image of a craftsman working on a violin. Below this is a grid of four news items:

- 02 février**: LIVRE BLANC DE L'APPRENTISSAGE DU RÉSEAU DES CMA
- 25 janvier**: PACTE : CONSULTATION OUVERTE À TOUS LES CITOYENS
- 25 janvier**: LANCEMENT DE L'ÉDITION 2018 DU PRIX DU MAÎTRE D'APPRENTISSAGE
- 25 janvier**: MARTINIQUE : VISITE DE LA MINISTRE DES OUTRE-MER ET DE LA MINISTRE DU

At the bottom left, contact information for the 'CHAMBRE DE MÉTIERS ET DE L'ARTISANAT DE LA SEINE-MARITIME' is provided: 135 BOULEVARD DE L'EUROPE, 76043 ROUEN, with phone and fax numbers and the name of the president, Christophe Dore. A map shows the location. On the bottom right, statistics are shown: 'CHAQUE ANNÉE DANS LES CMA' with '+1M PERSONNES REÇUES' and '140 000'.

57 entreprises labellisées ÉCO-DÉFIS en Maine-et-Loire



Depuis trois ans, le label éco-défis est proposé aux entreprises éco-responsables, engagées dans le développement durable et désireuses d'améliorer leurs pratiques. 98 entreprises du Maine-et-Loire ont bénéficié d'un diagnostic environnemental et sociétal, effectué par un conseiller de la chambre de métiers et de l'artisanat, et 57 d'entre elles ont déjà obtenu le trophée.

Pour accéder à ce label, les artisans doivent s'engager à réaliser au cours de l'année des défis sur une ou plusieurs thématiques sociétales et durables : déchets, emballages, énergie, transport, eau, produits.



Bénédicte et Jean-Luc Bourneuf

Boulangier-pâtissier à Châteauneuf sur Sarthe (sept salariés)

Un de leurs plus gros défis a été l'aménagement durable de leur espace de vente. Ils ont également fait l'achat d'un triporteur électrique pour les livraisons dans leur commune.

[BOULANGERIEBOURNEUF](#)

Stéphane Gadet - SARL Gadet

Récupération et réparation de matériels agricoles à Baracé

L'entreprise vise l'éco-défis de bronze et envisage d'acheter des chèvres pour un désherbage naturel...

WWW.PIECES-AGRICOLE.FR/



Pierre Fradin

Menuiserie Fradin à Champtoceaux

Une des premières entreprises labellisée éco-défis du Maine-et-Loire! L'entreprise privilégie les circuits courts en s'approvisionnant auprès de fournisseurs locaux.

WWW.MENUISERIE-FRADIN.FR





Boucherie Mazéiaise

La boucherie Mazéiaise, installée depuis 2013, a lancé un appel à ses clients intéressés pour récupérer les épluchures de légumes, à destination des animaux.

📍 BOUCHERIE MAZEIAISE

Boulangerie Les Douceurs de la levée

En 2016, son repeneur a fait le choix d'investir dans du matériel neuf, source d'économie d'énergie. Également sensible aux enjeux environnementaux, la boulangerie ne propose plus d'emballage autour des baguettes.

📍 LESDOUCEURSEDELALEVEE

Séverine Chassain

Salon de coiffure À votre Image à Saint-Mathurin-sur-Loire

Installée en 2009, elle a profité de son emplacement avec vue sur la Loire pour proposer à sa clientèle un agréable moment de détente. Toutes ses actions sont en faveur du développement durable : produits utilisés (coloration 100 % végétale), sécurité (matériel adapté aux salariés), environnement (économie d'énergie). Labelisée depuis juin 2018, Séverine souhaite atteindre l'éco-défis d'argent, en octobre 2019.

📍 AVOTREIMAGE.COIFFURE



ENTREPRENEURES DE TALENT 2019



TROIS PRIX DÉCERNÉS : JEUNESSE, AUDACE ET INNOVATION. Portée par la chambre de métiers et de l'artisanat, cette deuxième édition du prix Entrepreneuses de talent a distingué trois entreprises artisanales dirigées par des femmes.

Cette opération a été menée en partenariat avec la Délégation aux droits des femmes, BPI France, Groupama, CER France et BNP Paribas. Un grand merci à tous pour leur implication!

► Ci-contre, de gauche à droite : **Prix Jeunesse** : Flora Chalopin - In Aurem - Via Sibi - Joaillerie; **Prix Audace** : Liv Vincendeau - Domäne Vincendeau - Viticulture; **Prix innovation** : Lucie Lizée - Lalie et Laly - Couture.

La ministre du Travail rencontre les apprentis de l'Urma

Le 5 septembre dernier, une année après la promulgation de la loi pour la liberté de choisir son avenir professionnel, Muriel Pénicaud, ministre du Travail, s'est rendue à l'Urma Maine-et-Loire, à Angers, pour rencontrer apprentis et maîtres d'apprentissage.

Une visite réunissant une centaine de personnes, en présence de Christelle Morançais, présidente du conseil régional; Joël Fourny, président de la CMA Pays de la Loire; Patrice Bernard, élu de la CMA Maine-et-Loire; Christophe Bechu, maire d'Angers; René Bidal, préfet du Maine-et-Loire et de parlementaires venus en nombre pour l'occasion. Preuve, s'il en fallait, de l'intérêt porté à l'apprentissage et des enjeux en matière d'emploi.

En chiffres

Rappelons à cette occasion que près de 900 jeunes seront accueillis en formation à l'Urma Maine-et-Loire cette année (chiffre jamais atteint depuis 2003!) dans 32 formations, du CAP au bac pro/BP/BTM, dans les métiers de bouche, l'automobile et la fleuristerie. Les taux de réussite et d'insertion pro-

fessionnelle dans les six mois suivant leur sortie de formation sont respectivement de 88,5 % et de 80 %. Des résultats qui suscitent aujourd'hui plus que jamais l'intérêt des jeunes et de leurs parents, dans une période où la question de l'emploi est au cœur des préoccupations.

La table ronde

Après une visite des ateliers et des laboratoires, où les apprentis ont pu faire la démonstration de leur métier, une table ronde réunissant apprentis et maîtres d'apprentissage a permis à la ministre du Travail d'entendre des retours d'expériences, et les problématiques rencontrées par les acteurs de l'apprentissage dans leur quotidien. Parmi les thèmes abordés : l'orientation et la place de la voie professionnelle durant la scolarité, la mixité en milieu professionnel

et sa réglementation, la rémunération des apprentis et des personnes en reconversion, les aides financières, la mobilité internationale, l'intégration des « mineurs non accompagnés » en entreprise...

La voie de l'excellence

Étaient également invités à cette table ronde pour illustrer l'excellence de la formation professionnelle par apprentissage, trois apprentis français médaillés cet été, à Kazan (Russie), lors des 45^{es} Olympiades des Métiers Worldskills, où 1354 jeunes, issus de 64 pays, étaient en compétition. Autant de sujets et d'ambassadeurs de l'apprentissage, pour lesquels Muriel Pénicaud a prêté une oreille attentive, qui devraient alimenter les réflexions pour les actions de promotion de l'apprentissage et de sa reconnaissance comme voie de l'excellence.



POUR EN SAVOIR PLUS :

Urma Maine-et-Loire : 3 rue Darwin • CS 80806 • 49008 Angers Cedex 01 - 0241226156

urma49@artisanatpaysdelaloire.fr

Rejoignez-nous aussi sur : www.urmapaysdelaloire.fr et sur Facebook : @URMA49/

Un atelier collaboratif à Cholet

L'atelier collaboratif est une réunion facilitée dans laquelle un groupe travaille de façon collective et ludique en appliquant une ou plusieurs techniques créatives qui permettent :

- d'analyser une problématique particulière;
- de co-construire des solutions;

- d'apprendre les uns des autres;
- de prendre des décisions ou d'organiser un projet.

L'idée de coresponsabilité est forte sur ce type d'animation. Les cheffes d'entreprise artisanale, qui ont démarré à Cholet fin 2018, ont pu expérimenter une dynamique de

groupe constructive, grâce à la stimulation de l'intelligence collective. La chambre de métiers et de l'artisanat remercie ces six femmes cheffes d'entreprise d'avoir, malgré des agendas chargés, pris du temps pour réfléchir ensemble à la création d'un réseau à destination des petites entreprises.



Myriam Rambaud
My interior - peinture et décoration intérieure.



Carole Billy
VOG Coiffure - coiffure.



Géraldine Girault
Garden Suite - création conception de lodges en ossatures bois.



Jacqueline Merle
HT2M - travaux électriques/maintenance électrique.



Déborah Pineau
Un brin Naturel - esthétique.



Céline Roussiase
R4S Frère et sœur - plomberie/chauffage/électricité.

Deux axes forts travaillés lors de ces rencontres :

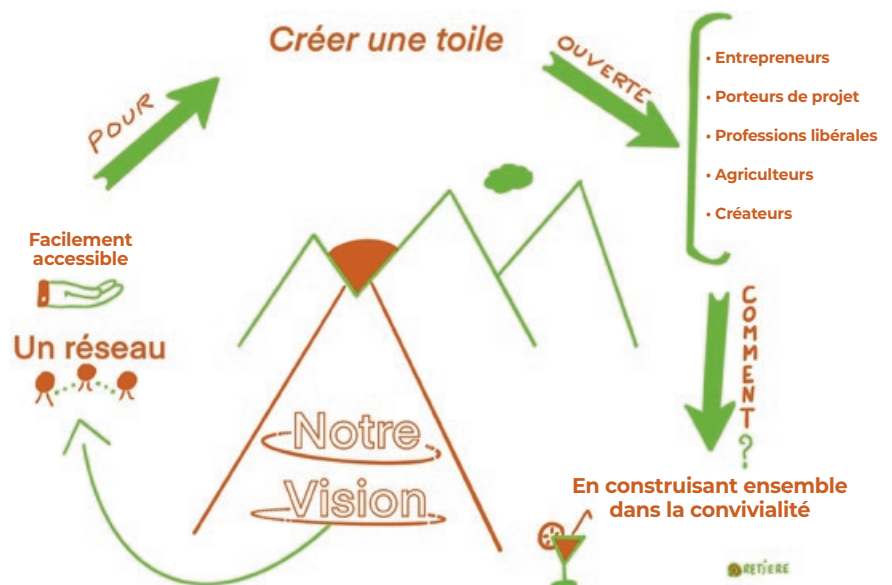
DÉTERMINER LE POUR QUOI ?

Un travail a été amorcé autour de la raison d'être de ce réseau : le Pour Quoi ?



DONNER DU SENS EN PARTAGEANT UNE VISION COMMUNE

L'idée étant d'aboutir à une vision partagée pour faire adhérer les chef(fe)s d'entreprise.



Gardez le cap malgré les vents contraires

Ne restez pas seul dans votre entreprise, prenez le large pour prendre du recul et affronter les tempêtes en toute sérénité. La chambre de métiers et de l'artisanat propose, dès la fin de l'année, un parcours de formation à la carte vous permettant de refaire le plein d'énergie, dans une ambiance conviviale et entouré de professionnels compétents.

NOS INTERVENANTES

CÉLINE JET ACYLIA

Céline est notamment co-fondatrice d'un centre de gestion du stress. Elle vous permettra de lâcher prise et de reprendre confiance en vous. Elle vous aide à vous recentrer et à trouver l'équilibre entre la vie professionnelle et la vie personnelle.



MARIE-AUDE CAZARD - ALENA ACCOMPAGNEMENTS

Marie-Aude accompagne les individus et les organisations pour un mieux-être professionnel. Elle sait faire émerger les talents de chacun. Elle a la capacité à faire bouger les lignes.



SÉVERINE FAH EFF & SENS

25 ans d'expérience professionnelle commerciale et managériale dont quinze ans en tant que consultante formatrice et coach. Séverine vous permettra de tirer le meilleur de vous-même et de vos équipes. On la suit les yeux fermés car elle sait faire pousser la petite graine vers l'autonomie.



Ce nouveau parcours s'articule autour de quatre thématiques

- **Le vent dans les voiles.** Venez reprendre confiance en vous et puiser l'élan qui vous permettra d'avancer. Trois ateliers à votre disposition pour faire le plein de motivation.
- **Lâchez les amarres.** Vous découvrirez grâce aux deux ateliers proposés quels sont les freins qui vous empêchent parfois d'aller plus loin et de lâcher prise.
- **Ensemble dans le même bateau : île à atteindre.** Comment embarquer ses équipes et aller dans le même sens, c'est ce que vous apprendrez en suivant nos ateliers.
- **Vigilance : requins en vue.** Les pièges de la vie professionnelle n'auront plus de secrets pour vous et vous serez équipés pour affronter les tempêtes du monde du travail.



POUR EN SAVOIR PLUS : oretiere@artisanatpaysdelaloire.fr
02 41 22 61 27

Évaluez vos avantages en nature

En tant que dirigeant d'entreprise, vous bénéficiez de gratifications comme un véhicule ou un logement de fonction, un téléphone portable, une tablette, etc. Vous avez tout intérêt à bien évaluer ces avantages en nature pour éviter un redressement fiscal ou Urssaf. *Samorya Wilson*

Sont considérés comme avantages en nature toutes prestations ou biens de l'entreprise fournis gratuitement au dirigeant pour son usage personnel. Si une retenue est pratiquée sur sa rémunération ou s'il doit verser une redevance, il n'y aura « avantage » que dans la mesure où le montant des sommes prélevées est inférieur à la valeur de la gratification dont il bénéficie.

Estimation des avantages en nature

En principe, toutes les gratifications consenties au dirigeant non salarié sont évaluées sur la base de leur montant réel. Cependant, l'administration fiscale admet que l'utilisation d'outils issus des nouvelles technologies de l'information et de la communication (NTIC) à des fins privées puisse faire l'objet d'une évaluation forfaitaire, soit 10 % du coût d'achat ou du coût d'abonnement. En effet, une évaluation réelle de

l'usage des NTIC est laborieuse car cela se traduirait par la conservation de toutes les factures justifiant du temps passé au titre de l'utilisation privée.

Cas particulier de l'usage du véhicule de société*

L'avantage en nature automobile dont bénéficie un travailleur indépendant se calcule selon son montant réel, en fonction de l'âge du véhicule. Si l'entreprise est propriétaire du véhicule, l'avantage en nature est évalué selon l'équation suivante:

→ **Pour un véhicule de moins de cinq ans**: le coût global (soit 20 % du coût d'achat TTC par an + assurance + frais d'entretien) X (le kilométrage parcouru par le salarié en usage personnel / kilométrage total parcouru pendant l'année) + les frais de carburant utilisés pour l'usage privé.

→ **Pour un véhicule de plus de cinq ans**: c'est la même formule mais l'amortissement à retenir est de 10 % (et non pas de 20 %).

→ **Pour un véhicule loué par l'entreprise (location ou crédit-bail)**: le coût global annuel du véhicule est égal au prix de la location annuelle du véhicule + les frais d'assurance + les frais d'entretien TTC.

Traitement social et fiscal des avantages en nature

Les avantages en nature des dirigeants sont assujettis aux cotisations sociales. Par conséquent, ils doivent être déclarés à la Sécurité sociale des indépendants (ex-RSI). Le travailleur non salarié est donc tenu de les intégrer dans sa déclaration sociale des indépendants (DSI). Côté fiscal, leur imposition dépend du statut choisi par le dirigeant. Ils sont donc soit soumis à l'impôt sur le revenu, soit déductibles du résultat de la société (y compris les cotisations sociales associées), si l'entrepreneur a opté pour l'impôt sur les sociétés.

* Voir Bulletin fiscal BOI-ANX-000056-20190419.

L'allocation-chômage pour les indépendants devient réalité

À partir du 1^{er} novembre prochain, les travailleurs indépendants en cessation d'activité auront droit au chômage. Les modalités d'ouverture de ce droit ont été précisées dans deux décrets du 26 juillet 2019 (n° 2019-796 et n° 2019-797). Les indépendants concernés pourront bénéficier d'une allocation de 800 € versée pendant six mois, sans avoir à payer de cotisation supplémentaire. Pour l'obtenir, ils devront notamment prouver qu'ils sont effectivement à la recherche d'un emploi et justifier des revenus antérieurs supérieurs ou égaux à 10 000 €/an, au titre de l'activité non salariée. Un travailleur indépendant pourra obtenir plusieurs fois l'allocation-chômage au cours de sa vie professionnelle.

Nous reviendrons ultérieurement plus en détail sur le régime d'indemnisation chômage des TNS.

DEGRÉ DE RUPTURE À ÉVALUER

L'appréciation de la cessation de la relation dépend des dommages et du préjudice causés. Une rupture « brutale » peut ainsi être totale ou partielle.

UN DÉLAI DE PRÉAVIS FIXE

Précédemment, la durée du préavis était appréciée au cas par cas par le juge; depuis l'ordonnance du 24 avril, un délai de préavis de 18 mois est instauré, sauf cas de force majeure.

RECOURS PAR MÉDIATION INTERPOSÉE

Dans un premier temps, la voie de la médiation peut suffire à obtenir réparation de votre préjudice. En cas d'échec, une action en justice est envisageable.

LECTURE RAPIDE

Relations commerciales : comment rompre ?

Le professionnel à qui vous fournissez des produits ou des services, de façon régulière, ne peut pas rompre vos relations d'affaires du jour au lendemain. Ainsi, l'ordonnance n° 2019-359 du 24 avril 2019 a revu les règles en matière de « rupture brutale » d'une relation commerciale établie. *Samorya Wilson*

Qu'entend-on par « rupture brutale » ?

Lorsque votre partenaire d'affaires décide de mettre soudainement fin à votre relation commerciale alors même que vous lui procurez régulièrement des produits ou des services de manière significative et stable, la rupture pourra être considérée comme « brutale ». L'appréciation de la cessation de la relation dépend aussi des dommages qu'elle vous a causés, par exemple : une diminution significative de votre marge, une augmentation des coûts ou encore une baisse importante du volume des commandes. Vous pouvez aussi vous trouver victime par ricochet, notamment lorsque vous êtes le sous-traitant touché par la rupture brutale des relations commerciales subie par votre donneur d'ordre. À noter que la rupture « brutale » peut être totale ou partielle. C'est le préjudice qu'elle a entraîné pour vous qui sera pris en compte.

Quel est le délai légitime pour rompre une relation commerciale ?

Avant l'ordonnance, la durée du préavis était appréciée au cas par cas par le juge. Afin de sécuriser le

partenaire lésé en lui permettant de bénéficier automatiquement d'un certain temps pour réorganiser son activité, l'ordonnance du 24 avril instaure un délai de préavis de 18 mois¹. Toutefois, aucun préavis n'est requis en cas de force majeure ou en cas d'inexécution par l'autre partie de ses obligations. L'ordonnance s'applique à tous les contrats et avenants conclus depuis le 26 avril 2019 et à compter du 1^{er} mars 2020 pour les contrats pluriannuels en cours d'exécution.

De quel recours disposent les parties ?

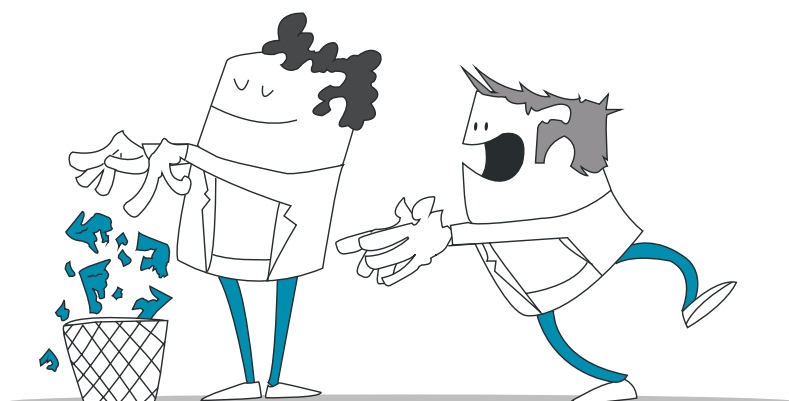
Si vous vous considérez comme victime d'une rupture brutale, dans un premier temps, il convient de tenter d'obtenir réparation de votre préju-

dice par la voie de la médiation. Ainsi vous pouvez vous rapprocher de votre chambre de métiers et de l'artisanat qui vous indiquera la marche à suivre et, le cas échéant, vous diriger vers un centre de médiation inter-entreprises. Vous avez également la faculté de saisir gratuitement le médiateur national des entreprises via Internet. Ce dernier tentera de trouver une solution dans un délai de trois mois. En cas d'échec de la résolution amiable du litige, il vous restera alors à introduire une action devant la juridiction civile ou commerciale compétente².

1. Art. L.442-1 al.2 du Code du commerce.

2. Art. L.442-4 du Code du commerce.

www.mediateur-des-entreprises.fr
POUR CONTACTER VOTRE CMA :
0825 36 36 36 (numéro d'appel commun) - annuairecma.artisanat.fr



© DR CASAS



Auto-entrepreneurs Déduisez vos charges avec le système de débours

En principe, l'auto-entrepreneur ne peut pas déduire de son résultat les frais qu'il engage pour réaliser une prestation. Il est imposé uniquement sur son chiffre d'affaires (CA). L'un des moyens pour lui de récupérer les sommes dépensées pour son activité reste le débours. *Samorya Wilson*

Choisir d'appliquer ou non des frais de débours

Vous avez besoin de fournitures diverses pour délivrer votre prestation ou vous déplacer pour réaliser une mission :

→ vous pouvez décider de prendre en charge les équipements nécessaires au service à effectuer et ensuite les facturer à votre client dans le coût global de votre prestation ;

→ ou vous pouvez demander à votre client de payer ces frais à part, en faisant établir une facture en son nom. Le premier choix relève de la refacturation alors que le deuxième du débours*. Mais attention : les dépenses inhérentes à votre profession (emprunt, achat de matières premières, loyer, assurances, téléphone, frais de véhicule...) doivent rester à votre charge. Il faut savoir qu'en tant que auto-entrepreneur, vous êtes

imposé sur votre chiffre d'affaires sans prise en compte de vos frais. Opter pour le débours vous permet donc de faire baisser votre CA puisque ce type de frais n'entre pas dans votre volume d'affaires. Par conséquent, il ne fera pas partie de votre base d'imposition et des cotisations sociales.

Informez votre client

Avant de pratiquer un débours, vous devez obtenir un accord écrit du client intitulé « mandat de débours », qui précise la demande de réaliser un achat ainsi que le budget alloué. Cela vous permettra de vous protéger en cas de contestation du client. Pour vous faire rembourser, vous devez mentionner le débours dans la facture globale de votre prestation. Précisément, il convient de décrire, dans chaque ligne, la prestation réalisée et les débours engagés ainsi

que de joindre tous les justificatifs (récépissés de paiement, tickets de caisse...). Le client devra alors procéder au remboursement des frais à l'euro près. Notez qu'il n'est pas possible de réaliser une marge sur les débours.

Enregistrez l'opération pour votre comptabilité

Vous avez intérêt à faire des copies des justificatifs et des factures afin de les garder pour votre comptabilité. En cas de contrôle fiscal, ces pièces serviront à appuyer votre livre des recettes (obligatoire pour l'auto-entrepreneur), dans lequel doit figurer le terme « débours » à côté de la somme correspondante. À la différence du chiffre d'affaires de l'auto-entrepreneur, il n'y a pas de seuil maximum pour les frais de débours.

* Art. 267 II du Code général des impôts.

Motorisations: diesel:
2 298 cm³ de 135 à 180 ch /
électrique: 76 ch



Volume utile maxi:
8 / 9 / 10,8 / 12,3 / 13 /
14,8 / 17 m³

Charge utile maxi:
1 175 à 1 725 kg

Équipement: planchers
ou châssis cabine, en
traction, en propulsion,
avec motricité
renforcée et en 4x4
PTAC : 3,5 T

Dimensions: 5 048 / 5 548 /
6 198 / 6 848 x 2 020 x 2 303 /
2 496 / 2 749 mm

Longueur de chargement :
2 583 / 3 083 / 3 733 / 4 383 mm

RENAULT MASTER 2019

Au goût du jour

Utilitaire lourd le plus vendu en France, le Renault Master se heurtait ces derniers temps à de nouveaux concurrents aux dents longues. Pour le remettre dans le vent, les ingénieurs de Renault ont fait évoluer son esthétique, sa cabine de conduite et ses motorisations. De quoi lui donner de nouveaux atouts. *Guillaume Geneste*

Nouvelle face avant

Depuis son lancement, le Master n'avait que très peu évolué esthétiquement et commençait à accuser le poids des ans.

Le « nouveau » Master adopte une face avant retravaillée: une calandre plus verticale, un capot plus horizontal et des phares intégrant désormais les feux à jour en forme de C, la signature de toutes les voitures de la marque.



PHOTOS: © RENAULT

Nouvelles aides à la conduite

Le Master peut recevoir de nouvelles aides à la conduite comme le système de rétrovision par caméra Rear View Assist, le radar de stationnement AR et AV, l'aide au maintien dans la file en cas de coup de vent latéral, l'alerte de franchissement de ligne ou encore l'alerte de présence dans l'angle mort...

Planche de bord modernisée

La planche de bord est plus flatteuse, même si les plastiques restent quelconques. Elle intègre de nombreux rangements, dont certains inédits, comme la boîte à gant « tiroir », face au passager de droite (10 litres de capacité!). Dommage qu'elle vienne systématiquement cogner les genoux du passager à l'ouverture. Autre option: une tablette extractible face au passager, un espace de travail ultra-pratique.



Aides à la conduite
Restylage réussi

Détails de finition

Boîte à gant tiroir peu pratique



À PARTIR DE 26 000 € HT

QUAND
VOUS REFERMEZ
UN 
UNE NOUVELLE VIE
S'OUVRE À LUI.

EN TRIANT VOS JOURNAUX,
MAGAZINES, CARNETS, ENVELOPPES,
PROSPECTUS ET TOUS VOS AUTRES
PAPIERS, VOUS AGISSEZ POUR UN MONDE
PLUS DURABLE. DONNONS ENSEMBLE
UNE NOUVELLE VIE À NOS PRODUITS.

CONSIGNESDETRI.FR

CITEO

Le nouveau nom d'Eco-Emballages et Ecofolio

ALAIN ÉCUVILLON - ITSLEARNING

RENFORT NUMÉRIQUE

L'Université régionale des métiers et de l'artisanat (Urma) des Pays de la Loire inaugure une méthode d'enseignement s'appuyant sur le recours aux outils numériques, proposée par la plateforme Itslearning.

Présentation...

Sylvain Villaume



ALAIN ÉCUVILLON
Directeur général d'Itslearning France

« Le savoir reste évidemment l'apanage des enseignants. »

Les nouvelles technologies ont évidemment beaucoup à apporter à l'enseignement. Le recours à l'outil numérique s'avère déjà très répandu, dans le primaire comme dans le secondaire et l'enseignement supérieur. Qu'en est-il de l'apprentissage ? Depuis le printemps dernier, l'Urma des Pays de la Loire utilise, pour ses 6 000 artisans de demain, la plateforme numérique proposée par l'entreprise Itslearning. Il s'agit de la fusion d'un ENT (Espace numérique de travail) et d'un LMS (*learning management system*, ou plateforme d'apprentissage pédagogique), déjà employés à différents niveaux de l'enseignement.

« Utilisable partout »

D'avril à juillet, les professeurs ont été formés à l'usage des outils. « Le savoir reste évidemment leur apanage, précise d'emblée Alain Écuillon, directeur général d'Itslearning en France. Nous, nous ne constituons qu'un outil permettant de diversifier les méthodes d'enseignement et d'agréger des contenus de sources différentes. C'est très adaptable aux besoins de chacun. » Et très accessible : « Développer un cours sur notre plateforme est d'une grande simplicité, ajoute Alain Écuillon. Une journée de formation suffit pour créer un

premier cours en ligne. Cette expérience avec l'Urma des Pays de la Loire débute tout juste et, jusqu'ici, le travail s'est surtout porté sur les enseignants, afin qu'ils s'approprient l'outil. Il est d'usage qu'au bout d'un an, 70 % des enseignants s'en soient saisis. La montée en puissance est progressive, mais les premiers résultats se mesurent au bout de plusieurs années. Ça, c'est pour les enseignants car, en général, pour les étudiants, le numérique, c'est naturel... » Alain Écuillon insiste sur l'aspect « éminemment collaboratif » de la solution proposée par Itslearning et désormais mise en œuvre au sein de l'Urma des Pays de la Loire : « Créer du contenu, dit-il, c'est possible pour une classe, pour un groupe, comme pour un seul étudiant. Des contenus adaptés au niveau de chacun, à la progression et à la compréhension des étudiants. Les enseignants peuvent mettre en ligne leurs cours bien sûr, mais aussi tout type de contenu numérique. Comme c'est décliné en application, c'est utilisable partout et tout le temps. En plus, cet outil permet des évaluations individuelles régulières. »

RÉGION PILOTE

L'objectif poursuivi par l'Urma, en s'attachant les services de la plateforme Itslearning, consiste évidemment à améliorer la formation et l'accompagnement de ses étudiants, tout en renforçant l'expertise des enseignants. Mais, à terme, ce projet pilote peut tout à fait s'étendre à l'ensemble du territoire national et aux 13 Urma qui le composent. On passerait alors d'un public de 6 000 bénéficiaires à environ 70 000 ! Itslearning connaît à la fois le sujet de la formation aux métiers de l'artisanat, équipant déjà une centaine de CFA à travers la France, et le terrain testé en premier : c'est également à cette entreprise qu'ont fait appel les collèges et les lycées des Pays de la Loire !



© MUCO FELIX



L'experte

© M. SOPHIE DE COURTIVRON

BÂTIMENT

Savoir travailler avec un syndic d'immeuble

Mandaté par le conseil syndical des copropriétaires, le syndic d'immeuble fait le lien entre les copropriétaires d'un immeuble et les artisans intervenant pour l'entretenir (chauffagistes, plombiers, etc.). Voici quatre conseils pour bien gérer cette situation particulière. *Sophie de Courtivron*

1 Ne pas perdre de vue le client final

« Les artisans sont appelés par le syndic d'immeuble et oublient parfois que leur client est la copropriété. Demandez un maximum de précisions sur les travaux et rencontrez, sur place, au moins un membre du conseil des copropriétaires ; entretenez ce lien », suggère Audrey Benois, avocate compétente en droit de la copropriété¹ (en photo ci-dessus). « Nous avons de plus en plus affaire aux conseils de copropriétaires », constate John Mossot, artisan qui travaille à 99 % pour des syndicats². Pour aller au-devant des copropriétaires, il fréquente les Salons spécialisés³.

1. www.benois-avocat.fr

2. Green étanchéité, à Pierrefitte-sur-Seine (93)

3. Salon de la copropriété (nov. 2019, porte de Versailles)², Salon indépendant de la copropriété de l'Arc...

2 Des délais, mais des acomptes

« Au-delà d'un certain seuil, le budget des travaux doit être voté en assemblée générale (AG), rappelle Audrey Benois. Il peut ainsi se passer de huit mois à un an entre le devis et le début des travaux. » Si au cours du chantier le budget voté ne suffit pas, il faut avertir très vite le syndic afin de voter un budget complémentaire. Pour sécuriser son travail, l'artisan peut réclamer un acompte (30 % en général ; jusqu'à 60 %). John Mossot demande 40 % ; « on peut aussi ajouter une facture de situation, par exemple de 30 %, sur l'avancement des travaux, et le solde est versé à la fin. Il faut le mettre sur le devis. »

3 Des devis pointus

En AG, le syndic d'immeuble présente plusieurs devis aux copropriétaires. La réactivité de l'artisan est essentielle. « Les documents attenants au devis doivent être présentés spontanément », précise Audrey Benois : assurances décennale et responsabilité civile ; attestation de TVA à taux réduit à remplir par le client... « Si l'entreprise n'est pas labellisée RGE, elle peut avoir recours à un sous-traitant qui l'est, et cela doit figurer sur le devis », pointent Cécilia Elespp et Sébastien Sordes, responsables du service juridique de la Capep Grand Paris. « Il y a des spécificités en matière de TVA quand on est dans le collectif ; par exemple, la fourniture d'une chaudière sera à 20 % et seule la pose sera à taux réduit. Il faut bien ventiler sur le devis les différents taux appliqués. Attention aussi aux mentions obligatoires, notamment le délai de rétractation pour une intervention d'urgence. » La Capep Grand Paris fournit à ses adhérents « une boîte à outils avec des modèles de devis, conditions générales de vente, factures etc., à jour de la réglementation, ainsi que des préconisations (devoir de conseil...) ».

4 Fidélisez syndic (et propriétaires)

« Le syndic attend de l'artisan de la lisibilité sur le déroulement de son intervention », pose Éric Barbarit, directeur Métier syndic et gérance location chez Nexity. « C'est du service apporté par l'artisan, que le syndic rétrocède au client. » Et un syndic satisfait fera travailler l'artisan pour ses autres copropriétés...



www.cnpa.fr © Retrouvez les vidéos « Métiers services auto » de l'Anfa



Pascal Brethomé
vice-président national délégué
aux métiers, président
du CNPA Loire-Atlantique

« Le secteur de l'automobile évolue depuis longtemps. Il y a toujours eu des nouveautés. Nous savons nous adapter. L'important est de pouvoir se former tout au long de la vie. »

GARAGISTES

EN ROUTE VERS LE 100 % CONNECTÉ

Dans un secteur en perpétuelle évolution, les garagistes exercent un métier qui demande toujours plus de méthodologie et de rigueur. Le Conseil national des professions de l'automobile (CNPA) accompagne les artisans pour qu'ils gagnent en compétence et en visibilité. *Isabelle Flayeux*

Avec 18 000 adhérents dont 82 % d'artisans, le CNPA regroupe l'ensemble des métiers des services de l'automobile, de la distribution jusqu'à la destruction, et représente 86 % de la profession. « Les 6 000 garages du CNPA sont majoritairement gérés par des artisans. Ces mécaniciens réparateurs automobiles (MRA) entretiennent et réparent les voitures, de leurs six mois et jusqu'à plus de vingt ans », explique le garagiste Pascal Brethomé, vice-président national délégué aux métiers, président du CNPA Loire-Atlantique. Membres d'un réseau ou de marque blanche, les ateliers sont répartis sur toute la France et diversifient parfois leur activité. Tous offrent des services de proximité, quels que soient la marque, le modèle et l'âge des véhicules. « Acteurs de la mobilité, les MRA sont d'utilité publique. Nous avons établi un plan de valorisation des artisans automobiles pour les aider à se former et à prendre le bon virage en s'adaptant aux évolutions. Le CNPA a travaillé trois ans avec les constructeurs automobiles pour mettre en place des formations spécifiques. »

LE PASSAGE OBLIGÉ DE LA FORMATION

Avec la généralisation de l'électronique embarquée et l'essor des véhicules hybrides, la réparation se complexifie. Si 60 % des automobiles sont connectées, elles le seront toutes demain. Le CNPA vient de mettre en place une formation test sur la maintenance des calculateurs pour les artisans de cinq régions avant de l'élargir pour tous à partir de 2020, avec l'aide du GNFA (Groupeur national pour la formation automobile). « Les MRA doivent connaître le moteur à explosion et maîtriser les outils informatiques. Le secteur a besoin de profils plus complexes. Nous nous rapprochons aussi des chambres de métiers et de l'artisanat pour proposer des formations communes et aider les futurs repreneurs d'entreprise. » Le CNPA a créé un guide pratique sur toutes les obligations du garagiste, de la création d'entreprise jusqu'à la transmission. « Apprendre à communiquer fait partie des enjeux importants. Nous devons faire savoir que nous sommes capables de mettre à jour des calculateurs par exemple. Nous devons également inciter les automobilistes à privilégier l'entretien préventif de leur véhicule. »

108

« Meilleurs Garages de France »
sélectionnés sur avis des
internauts automobilistes
sur allogarage.fr

±0,5 %

de progression du CA
du secteur de la vente et
de la réparation auto en 2018,
contre +0,2 % en 2017*

14 600

MRA avec ou sans
enseigne entretenaient
31,1 millions de voitures
particulières en 2012**

* Observatoire de la petite entreprise - FCGA/Banque populaire. ** Institut supérieur des métiers.

BATELIERS

CAP SUR L'ARTISANAT !

Auparavant affiliés à la CNBA (Chambre nationale de la batellerie artisanale), les bateliers sont entrés le 1^{er} juillet dans le giron de l'artisanat*. Issu d'une tradition ancestrale, leur savoir-faire exige notamment endurance physique et force mentale. En plus de son fort potentiel économique, le fluvial constitue une solution de transport écologique.

Samira Hamiche

* Article L4430-1 du Code des transports. Relèvent de la batellerie artisanale les entreprises dont l'activité est le transport de marchandises par bateau et qui remplissent les conditions d'effectifs prévues par l'article 19 de la loi n° 96-603 du 5 juillet 1996 relative au développement et à la promotion du commerce et de l'artisanat.



Michel Dourlent
batelier, ancien président
de la CNBA

« Le bateau, c'est notre outil de travail et aussi notre maison. Nous y vivons continuellement ! Mon entreprise est à Rouen mais je peux être demain à Rotterdam ou à Dunkerque. »

La France compte 650 entreprises artisanales de batellerie. Nombre de bateliers travaillent en couple (conjoint collaborateur ou conjoint salarié), sinon avec des salariés (six maximum), sous le statut d'EI, SARL ou société. Même si leurs revenus sont fluctuants, ces entreprises ont un gros potentiel économique : les plus modestes peuvent générer 150 000 €/an de CA. Les plus petits tonnages peuvent quant à eux transporter jusqu'à 450 m³ de marchandises...

UN TRANSPORT ÉCOLOGIQUE

« Les bateliers travaillent beaucoup avec le secteur céréalier et du BTP mais ils peuvent tout transporter », introduit Michel Dourlent, batelier et ancien président de la CNBA. Ces marchandises sont essentiellement des produits lourds et denses : céréales, semences, minerais, matériaux de construction, voitures, déchets métalliques... « Transporter 5 tonnes de marchandises sur 100 km ne nécessite qu'un litre de carburant : nous sommes le mode de transport qui consomme le moins. Tous les colis lourds qui passent à ce jour par la route pourraient être transportés en bateau, sans être endommagés ou volés », relève Michel Dourlent, qui en appelle à la volonté politique de l'État.

ITINÉRANCE ET POLYVALENCE

Les bateliers partagent l'ADN de l'artisanat. « Comme beaucoup d'artisans, nous faisons souvent la semaine de 35 heures en deux jours », témoigne Pascal Malbrunot, batelier et ancien président Bassin parisien de la CNBA. L'état (inégal) du réseau fluvial et la rareté des réparateurs spécialisés dictent la polyvalence : « un batelier, c'est aussi un électricien, un menuisier, un mécanicien », résume le professionnel.

Itinérants, peu connectés aux réseaux mobiles... les bateliers plébiscitent la reconnaissance de leurs spécificités par les chambres de métiers et de l'artisanat (CMA). « Pour répondre aux questions d'expertise », Michel Dourlent suggère le déploiement de « référents batellerie », a minima dans les chambres concentrant le plus d'artisans bateliers (Hauts-de-France, Île-de-France et Paca). Les CMA, elles, auront à cœur de se coordonner et de faire perdurer les missions autrefois assurées par la CNBA : formalités (passage du permis, immatriculation), aides (crues, fermeture des canaux, etc.) et conseil.

CONTACTEZ VOTRE CMA :
0825 36 36 36
(numéro d'appel commun)
annuairecma.artisanat.fr





« Je ne me considère pas comme un artiste, je ne veux pas conceptualiser mon savoir-faire. Je suis un artisan : je conçois des choses utiles, qui durent, qui vivent... »

SON TRUC EN PLU(ME)S

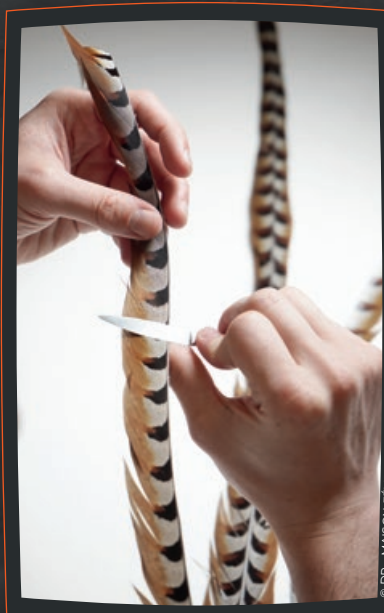
MAXIME LEROY – PLUMASSIER

Dix ans seulement auront suffi à propulser Maxime Leroy au firmament d'un métier rare et exigeant : la plumasserie. Des plateaux de cinéma, aux podiums des défilés haute couture, et désormais au cœur de l'atelier historique du Moulin Rouge, il imprime de sa patte – minutieuse et audacieuse – le monde de la plume.

Julie Clessienne

L'ENVOL

Piqué par la plume, qu'il découvre en option arts appliqués en filière littéraire, Maxime Leroy emprunte cette voie en 2010, et ne s'en écartera plus. Ainsi, à peine obtenu son CAP de plumasserie en un an qu'il enchaîne au lycée professionnel Octave Feuillet* (« avec les meilleures notes depuis vingt ans ! »), il deviendra lui-même professeur. Il a alors 22 ans... « J'ai envie que la transmission perdure et, en sept ans à ce poste, j'ai œuvré pour développer les CAP en un an, pour y attirer des personnes plus expérimentées, bachelières. Exactement ce que recherchent désormais les grandes maisons de couture. »



ÉTHIQUE ET PATIENCE

Rassurez-vous, aucun animal n'a été blessé durant ce reportage ! « J'utilise essentiellement des plumes de mue** – d'oiseaux non protégés – récupérées auprès d'éleveurs sélectionnés avec rigueur », souligne Maxime Leroy. Une dimension éthique, une patience à toute épreuve (6 mois à 3,5 ans sont nécessaires avant qu'un faisán n'atteigne sa maturité sexuelle et donc ne mue) et un sacerdoce administratif qui n'ont pas rebuté le plumassier et son associé, Paul Baret. « Ce qui a été négocié et pensé en amont avec les éleveurs, toute la filière de la plumasserie en bénéficie désormais ! Cela a pérennisé notre métier et le leur, nous assure des plumes de qualité sur le long terme. »



SANS LIMITE

Autruches, perroquets, faisans, paons... À chaque plume sa souplesse, son « gras », ses exigences. Sa connaissance pointue de la matière ouvre à Maxime Leroy des collaborations prestigieuses dans les milieux de la mode ou de la décoration, un terrain de jeu sans limite. À son actif, aussi bien des bracelets de montre, des pieds de lampe, une moto, de la maroquinerie, des chaussures... « *Je me considère comme un artisan, pas comme un artiste. Je mets au service d'un créateur mon savoir-faire, mes techniques, comme pour Jean Paul Gaultier avec qui je collabore depuis dix ans. Je conçois des projets à vivre, utiles.* »



CHEMIN TOUT TRACÉ

En parallèle, Maxime Leroy est toujours à la tête de M Marceau, son atelier de création lancé il y a cinq ans, et de Sacco Baret, une marque vitrine qui met en avant ses créations de haute-à-à (souliers, maroquinerie...). « *À terme, je souhaite réussir à incorporer l'aspect expérimental et l'audace qui anime M Marceau au sein de la Maison Février* », explique le jeune homme. En attendant, il devra s'atteler à un autre chantier de taille : une installation autour de l'art de la plumasserie pour fêter la réouverture de la salle d'exposition temporaire du musée des Arts décoratifs Paul Dupuy, à Toulouse, en 2020. De quoi déployer un peu plus ses ailes... et sa réputation déjà solide.

* Le seul lycée de France à proposer cette formation (promotion de dix élèves par an).

** Les autres plumes (poules, canard...) sont issues d'élevage classique dont les animaux sont destinés à la consommation et les plumes considérées comme un rebut.



MOULIN ROUGE, CÔTÉ COULISSES

Consécration ultime : Maxime Leroy est devenu en début d'année le mandataire de la Maison Février, l'atelier de plumasserie historique du Moulin Rouge, intégré en son sein, à Montmartre. « *Et dire que l'univers du cabaret ne m'attirait même pas !* », s'amuse-t-il. Son idée : « *redonner ses lettres de noblesse à cette maison, développer l'aspect mode, qui s'est un peu perdu en chemin, conserver l'âme du travail réalisé ici, tout en le modernisant* ». Pour ce faire, il est entouré de cinq « petites mains » (une expression qu'il exècre !), dont deux véritables « autruchiennes » au savoir-faire inestimable (une tonne de plumes d'autruche est travaillée ici chaque année !

www.m-marceau.com - www.saccobaret.com +

DATES CLÉS

2010

CAP en un an au lycée Octave Feuillet, dans le XVI^e arrondissement à Paris. Il en sortira major de promotion et y deviendra professeur dans la foulée.

2011

Première collaboration avec Jean Paul Gaultier pour le lancement de Kokorico, le nouveau parfum du créateur.

2016

Exposition « Double je » au Palais de Tokyo avec la Fondation Bettencourt Schueller. Sa moto ornée de plumes noires attire tous les regards.

2019

Prise de fonction au sein de la Maison Février, structure appartenant au Moulin Rouge. Il y est, entre autres, en charge de l'entretien et la modernisation des costumes des 60 danseurs(ses).

▼ L'équipe de France de rugby à 15, composée uniquement d'apprentis, lors du match qui l'opposait à la Suisse, à Genève, en juin dernier.



© ANDSA

Pratiquer une activité sportive et se former à un métier constituant, à première vue, deux préoccupations distinctes qui, pourtant, se rejoignent. Santé, esprit collectif, dépassement de soi: de nombreuses actions contribuent à développer ces valeurs communes à la pratique d'un sport et d'un métier. *Sylvain Villaume*

GILLES BOURGUIGNON - CHEF D'ENTREPRISE ET EX-RUGBYMAN PROFESSIONNEL

HYMNE AUX VALEURS

Son nom dira forcément quelque chose aux amateurs de rugby : de 1988 à 1990, Gilles Bourguignon a porté à six reprises le maillot du XV de France, à un poste de deuxième ligne occupé avec l'autorité de son double mètre pour cent bons kilos durant une carrière exemplaire au sein du RC Narbonne. À aujourd'hui 55 ans, l'Audois se trouve à la tête d'une véritable PME de sept boulangeries plus trois points de vente saisonniers, sous différentes enseignes : Le Fournil de Gilles et L'Épi d'ovale notamment. C'est dire s'il a su, cinq ans avant la fin de sa carrière sportive, travailler à la réussite de sa reconversion, et prouver que l'apprentissage d'un métier n'était pas incompatible avec la pratique

d'un sport de haut niveau. Au sein de ses boulangeries, Gilles Bourguignon emploie cent salariés, dont une vingtaine d'apprentis, pour la plupart issus des CFA de Lézignan et de Rivesaltes.

Dans ses effectifs, il compte un ancien gymnaste chez qui il dit aujourd'hui retrouver « *rigueur, équilibre, force mentale* », et parmi ses apprentis « *un boxeur et un rugbyman* », « *dont les clubs doivent parfois admettre qu'ils manquent un entraînement. Notre activité, c'est du sept jours sur sept par roulement, donc des week-ends travaillés. Nous devons veiller à établir une planification équilibrée, notamment pour ne dissuader personne de pratiquer un sport.* » Pourquoi cette prévention ? Tout simplement « *pour les valeurs que le sport permet d'inculquer à un jeune* », répond-il. « *Chez nous, où l'on travaille en équipe, c'est particulièrement parlant. Tolérance, respect, honnêteté, courage : le sport en est imprégné et le travail le met en pratique. Le sport implique de l'exigence envers soi-même, le goût de l'effort, la volonté de dépassement. Et permet de se construire face au stress, à la peur de l'échec, au regard des autres. Il nous amène à trouver des solutions, en plus de s'épanouir. C'est primordial pour l'équilibre de l'individu.* » Parole d'expert !



LAURENT FABRE - CONSEILLER PRINCIPAL D'ÉDUCATION

« SPORT ET MÉTIER » DANS LES STARTING-BLOCKS

Le CFA de Rivesaltes, dans les Pyrénées-Orientales, compte 800 élèves et forme à 14 métiers (alimentaire, services, automobile...). Laurent Fabre,

le conseiller principal d'éducation depuis 25 ans, y porte, en cette rentrée 2019, le programme « sport et métier », également lancé dans un secteur plus rural, à Mende (Lozère). « C'est une expérimentation, précise-t-il, mais nous sommes convaincus de pouvoir faire des émules, notamment dans des régions encore plus sportives que la nôtre. »

Le dispositif est parti d'un constat : l'abandon d'une pratique sportive en club par l'immense majorité des jeunes entrant en apprentissage. « Or, quand on connaît les vertus sociales et éducatives du sport, ce constat a de quoi perturber, explique Laurent Fabre, membre actif de l'Andsa* (lire aussi notre rubrique « Opinion »). De plus, nos apprentis exercent souvent dans de petites entreprises, dans les villages : leur implication dans un club sportif est bonne pour le dynamisme et peut leur offrir de nouvelles opportunités dans les entreprises qui sponsorisent ces clubs. » Des partenariats entre l'établissement et les clubs ont donc été noués : lors de leur semaine au sein du CFA,

les jeunes (une cinquantaine à Rivesaltes pour commencer) suivent, après les cours du lundi, du mardi et du jeudi, un programme de récupération, renforcement musculaire, préparation physique. Deux enseignants encadrent l'opération, qui a mobilisé un budget d'environ 3 000 € pour l'achat de matériel.

* Association nationale pour le développement du sport dans l'apprentissage.



ROMAIN LARRIGOLE - PROFESSEUR D'EPS

« EMMENER UN JEUNE À L'EMPLOYABILITÉ »

Romain Larrigole enseigne l'éducation physique et sportive (EPS) en CFA depuis maintenant dix ans. Il vient tout juste d'élargir son cursus en consacrant un master 2 à la question du lien entre apprentissage et éducation physique et sportive. « L'enseignement de l'EPS est structuré, à la base, pour le collège et le lycée ; son rapport avec le monde de l'entreprise auquel prépare l'apprentissage n'est pas naturel. Au sein du CFA Henri-Martin de Lézignan-Corbières (Aude), nous proposons, deux heures par semaine, un enseignement de l'EPS plus en lien avec le milieu professionnel. Nous travaillons sur une finalité partagée par tous – enseignants, familles, apprentis, direction de l'établissement, élus de la chambre de métiers et de l'artisanat – : l'employabilité. Car il en est de l'EPS comme des autres matières enseignées : elle doit contribuer à emmener un jeune à l'employabilité. » Un maître mot décliné en deux objectifs : d'abord, former un bon salarié ; ensuite, former un responsable. Dans le premier cas, trois

notions sont à l'œuvre : l'engagement, l'adaptation, le relationnel. Dans le second cas, c'est l'autonomie, l'analyse et le management qui sont particulièrement travaillés. « Nous cherchons donc à trouver des activités sportives qui correspondent au mieux aux notions évoquées. Par exemple, en CAP coiffure, course en durée, tennis de table, sport collectif, relais 4 x 50 mètres... », conclut Romain Larrigole.



APPRENDRE À CHUTER

L'Association nationale pour le développement du sport dans l'apprentissage (Andsa) est un peu le comité olympique des chambres de métiers et de l'artisanat (CMA) ! Son credo : encourager les apprentis à démarrer ou reprendre une activité sportive en club, via des partenariats, l'organisation d'événements et, bien entendu, en s'appuyant sur le réseau des CFA des CMA. Mais l'Andsa propose aussi des formations et s'apprête à en tester une nouvelle, en partenariat avec la Fédération française de judo : gérer la chute pour éviter les accidents du travail. Une démarche déjà suivie par des écoles de jockeys, notamment, dont pourront profiter les entreprises artisanales. Tél. : 05 34 48 09 82 - andsa.org

JOSEPH CALVI

« LE SPORT ENTRETIENT LE GOÛT DE L'EFFORT »

À la tête de l'Andsa, Association nationale pour le développement du sport dans l'apprentissage, l'Ariégeois Joseph Calvi encourage les jeunes à pratiquer une activité sportive qui leur sera bénéfique dans leur travail comme dans leur vie de tous les jours.

Propos recueillis par Sylvain Guillaume

QUEL EST VOTRE LIEN AVEC LE SPORT ?

C'est ma passion ! Plus jeune, j'ai pratiqué le rugby, mais aussi le tennis puis le tennis de table à un assez bon niveau puisqu'avec mon équipe de Foix, nous avons été champions des Pyrénées. Ici, le dimanche après-midi est consacré au rugby : nous allons au stade et, souvent, l'artisan local devient sponsor du club du coin ! Cela crée des liens. Président de la Chambre de métiers et de l'artisanat de l'Ariège, j'ai initié un partenariat avec les clubs de rugby locaux afin de présenter les métiers de l'artisanat aux joueurs cadets et juniors. Une possibilité pour eux de trouver un apprentissage, pour nous de fixer des jeunes sur le territoire. Connaissant cette action, le président de CMA France, Bernard Stalter, m'a proposé de prendre la présidence de l'Andsa, ce que j'ai accepté avec joie.

EN QUOI EST-IL PARTICULIÈREMENT IMPORTANT DE SENSIBILISER LES APPRENTIS À LA PRATIQUE D'UN SPORT ?

Il s'agit d'un enjeu de santé pour ceux qui recherchent simplement le bien-être, un vecteur de loisir pour ceux qui privilégient le plaisir, ou de challenge et de dépassement de soi pour ceux qui se tournent vers la compétition. C'est pourquoi nous travaillons à rendre l'apprentissage compatible avec la pratique d'un sport, malgré

un emploi du temps qui, à première vue, ne le permet pas facilement. C'est l'idée du dispositif « sport et métier » que testent actuellement deux CFA et que nous espérons développer au niveau national (*lire également notre rubrique « Trait d'union »*). Cinq heures supplémentaires de sport sont proposées au jeune, avec son programme d'apprentissage d'un métier ; cela touchera notamment à la récupération, à la diététique, la préparation physique et mentale, etc.

UN BON SPORTIF FAIT-IL UN BON APPRENTI, ET VICE-VERSA ?

En tout cas, nous remarquons dans nos entreprises qu'un jeune doué pour le sport est souvent un excellent apprenti, car le sport entretient le goût de l'effort, la précision du geste, l'esprit collectif... Lors des tournois que nous organisons (une cinquantaine d'événements chaque année réunissant plus de 46 000 apprentis), des jeunes se rencontrent, d'horizons, d'âges et de métiers différents : cela joue un grand rôle dans la relation à l'autre, l'ouverture d'esprit, la mixité, la cohésion sociale. Dans l'autre sens, pratiquer un sport peut permettre à des apprentis d'atteindre le haut niveau. Des exemples existent, comme celui du rugbyman Fabrice Estebanez, ancien international, aujourd'hui entraîneur national, qui a été plombier jusqu'à ses 24 ans. Le mettre en avant peut aussi contribuer à moderniser l'image de l'apprentissage.



SON PARCOURS

andsa.org +

1988

Création de son entreprise de maçonnerie, basée à Foix, qui compte aujourd'hui trois salariés

2017

Président du Fonds national de promotion et de communication de l'artisanat (FNPCA)

2010

Président de la Chambre de métiers et de l'artisanat de l'Ariège

2019

L'Andsa est la seule association qui propose une offre de pratique du sport auprès de tous les centres d'apprentissage (artisanat, du bâtiment, de l'industrie, agriculture...)

2016

Président de l'Andsa, fondée en 2006



ŠKODA KODIAQ

VOICI SANS DOUTE VOTRE MEILLEURE CARTE DE VISITE.



ŠKODA

OFFRE PRO MAINTENANCE⁽²⁾
VÉHICULE DE REMPLACEMENT⁽³⁾
PERTE FINANCIÈRE INCLUSE⁽⁴⁾

ŠKODA KODIAQ STYLE

À partir de **369€** TTC/mois⁽¹⁾
sans apport

CONFORT : Modularité jusqu'à 7 places*
SÉCURITÉ : Aide à la conduite en embouteillage*
TECHNOLOGIE : ŠKODA Connect*

Modèle présenté : ŠKODA KODIAQ STYLE 7 PL 2.0 TDI 150 DSG avec option peinture métallisée, 25 loyers de 369€ TTC sans apport. (1) Offre de Location Longue Durée sur 25 mois et 40000 km maximum avec maintenance, véhicule de remplacement et perte financière incluse, du 01/09/2019 au 31/12/2019 pour un ŠKODA KODIAQ Style 7 places DSG6 avec option Peinture Métal, 25 loyers de 369 € TTC, hors assurances facultatives et dans la limite des stocks disponibles. Offre réservée à la clientèle professionnelle (hors Loueurs et Flottes), chez tous les Distributeurs ŠKODA représentant ce financement sous réserve d'acceptation du dossier par Volkswagen Bank GmbH - SARL de droit allemand - Capital social : 319 279 200€ - Succursale France : Bâtiment Ellipse, 15 avenue de la Demi-June - 95700 Roissy-en-France - RCS Nanterre 451 619 904 - Mandataires d'assurance et d'intermédiaire d'assurance n° ORIAS 06 040 267 (www.orias.fr) (2) Contrat de Maintenance obligatoire inclus dans les loyers souscrits auprès de Volkswagen Bank GmbH. (3) Véhicule de remplacement obligatoire inclus dans les loyers souscrits auprès d'Europ Assistance France. La prestation est fournie par EUROPA ASS STANCE France - Promenade de la Bonnettes, 92230 Gennevilliers, entreprise régie par le code des assurances, S.A. au capital de 23 601 857€, RCS Nanterre 451 366 405. (4) Perte Financière obligatoire incluse dans les loyers souscrits auprès de MMA IARD Assurances Mutuelles - Société d'assurance mutuelle à cotisations fixes - RCS Le Mans 775 632 126 et MMA IARD - Société Anonyme au capital de 537 052 368€ - RCS Le Mans 440 048 882 - sièges sociaux : 14 bd Marie et Alexandre Dyon - 72030 Le Mans cedex 9. Entreprises régies par le code des assurances. * De série, en option ou indisponible selon version. Publicité diffusée par le concessionnaire en qualité d'intermédiaire de crédit, à titre non exclusif, de Volkswagen Bank, Volkswagen Group France - Division ŠKODA - 02650 Villers-Cotterêts - RCS Soissons 832 277 370.



Fleet Solutions

SKODA ANGERS

7 bd de la Liberté - Angers
Tel. 02 41 74 11 68 - www.groupe-boucher.fr/pro

ŠKODA recommande Castrol EDGE Professional. Consommations mixtes de la gamme KODIAQ (l/100 km) : 5 à 7,1. Émissions de CO2 (g/km) : 131 à 163. Valeurs au 06/06/2019 susceptibles d'évolution à la hausse.



COMMUNIQUEZ DANS

le monde des

artisans



THIERRY JONQUIÈRES

DIRECTEUR DE PUBLICITÉ

06 22 69 30 22

thierry.jonquieres@wanadoo.fr

CÉDRIC JONQUIÈRES

CHEF DE PUBLICITÉ

06 10 34 81 33

cedric.jonquieres@orange.fr



Le magazine de référence de l'artisanat



LA LOI PACTE SIMPLIFIE L'EPARGNE RETRAITE

LE CRÉDIT MUTUEL VOUS
ACCOMPAGNE DÈS À PRÉSENT
POUR TROUVER LES SOLUTIONS
ADAPTÉES À VOTRE SITUATION.

Crédit  Mutuel

Le Crédit Mutuel, banque coopérative, appartient à ses 7,9 millions de clients sociétaires.

Caisse Régionale de Crédit Mutuel d'Anjou - Société Coopérative de Crédit à Capital variable.
Capital initial 152 449,02 euros - RCS Angers D 072202 419 00015 - APE 651 D.
1 Place Molière - BP 10648 49006 Angers Cedex 01